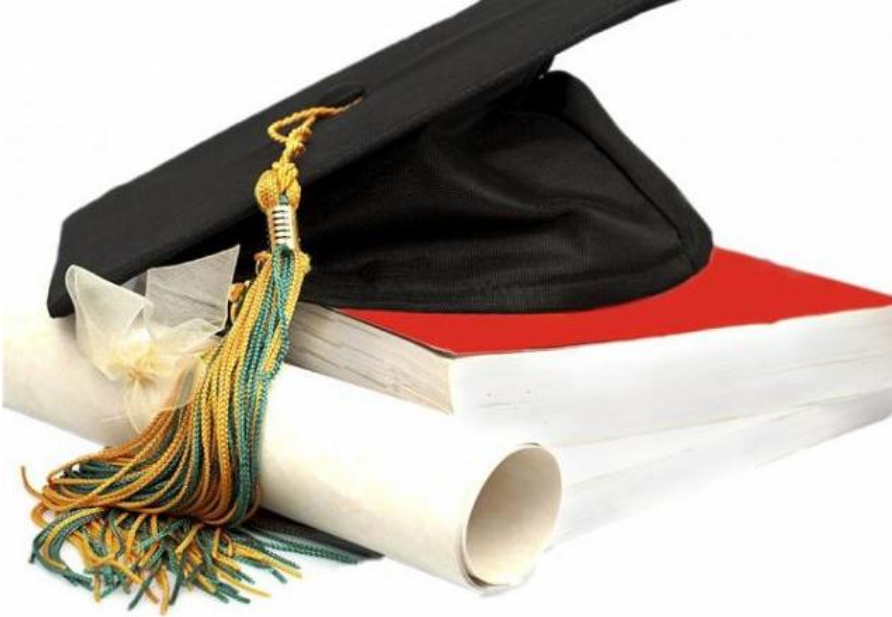


دليل طالب الدراسات العليا

كلية العلوم – جامعة دمياط



الإصدار الثالث يناير 2018

إعداد وإخراج

أ.د. نعمت محمد حسن

وكيل الكلية للدراسات العليا والبحوث

محتويات الدليل

4	..... المقدمة
5	..... نبذة عن جامعة دمياط
9	..... نبذة عن كلية العلوم
13	..... الهيكل العلمى
22	..... الهيكل التنظيمى
30	..... التميز بالكلية
37	..... نبذة عن لائحة الدراسات العليا
38	..... برامج الدراسات العليا
47	..... المعايير الأكاديمية لبرامج الدراسات العليا
56	..... خطة البحث العلمى
60	..... المشاركة المجتمعية وتنمية البيئة
66	..... الخدمات الداعمة للطلاب بالدراسات العليا
72	..... الجودة و طلاب الدراسات العليا
73	..... أخلاقيات المهنة
70	..... العقوبات التأديبية
72	..... الخريجون
75	..... نماذج استمارات التسجيل



## نبذة عن جامعة دمياط



### شعار الجامعة ودلالاته

يحتوى الشعار على أموج وشرع وهو ما يرمز الى البحر والميناء حيث موقع الجامعة فى مدينة ساحلية حيث تقع دمياط على البحر الأبيض المتوسط تأكيداً على دور الجامعة فى خدمة وتطوير المجتمع من خلال كليات الجامعة.

### نشأة الجامعة

نشأت فكرة لبعض كليات الجامعة بمدينة دمياط عندما تزايدت أعداد طلبة جامعة المنصورة من أبناء دمياط في الكليات المختلفة، ثم صدرت قرارات إنشاء كليات الفرع طبقاً للوائح الكليات المناظرة بجامعة المنصورة فبدأ العمل بكلية التربية في العام الجامعي 1976-1977، وقد تلى ذلك كليتي العلوم والتجارة في العام الجامعي 1985-1986 ثم تبعهما كلية التربية النوعية في العام 90-1991 ثم كلية الفنون التطبيقية في العام 2004-2005 فكليات الزراعة والآداب والتربية الرياضية في العام الجامعي 2006-2007. وفي عام 2007 صدر القرار الجمهوري رقم (276) بإنشاء فرع جامعة المنصورة بدمياط. ثم القرار الجمهوري رقم (276) بتاريخ 2012/7/12 بإنشاء جامعة دمياط



### مميزات الجامعة



تتميز دمياط الجديدة بموقعها المتفرد على الطريق الساحلى الدولي الذي يربطها بمحافظات الدقهلية - كفر الشيخ - البحيرة - بورسعيد - منطقة القناة وأيضاً الإسكندرية. إضافة لما تتميز به البيئة المحيطة بفرع جامعة المنصورة بدمياط بمصادرها وثرواتها الطبيعية والصناعية والسياحية، مما يعكس أهمية الدور الذي يمكن أن يقدمه فرع الجامعة بدمياط (وجامعة دمياط مستقبلاً) للبيئة المحيطة نظراً للتنوع العريض في الموارد الاقتصادية والطبيعية في هذه المنطقة وما يتطلبه ذلك من إعداد كوادر مهنية وفنية متميزة وتوفير بيئة مناسبة للعمل على نقاط بحثية هامة.

### الرؤية المستقبلية للجامعة



جامعة دمياط جامعة غير نمطية متميزة بطابعها التكنولوجى الاكاديمى والادارى ومتفردة بطابعها التخطيطى والمعمارى وقائمة على مفهوم الأقسام العلمية التى تطبق معايير الجودة القياسية العالمية وتتبنى فكرة التخصصات البينية بين الأقسام العلمية المختلفة. وروعى فى تصميم الجامعة توفير البنية الأساسية والتحتية طبقاً لأحدث التكنولوجيا مع وضع التطورات المستقبلية الغير منظورة فى الحسبان. كما روعى التجمعات التخصصية والتنوعية للكليات (النظرية والتطبيقية) بما يتيح استخدام الخدمات مركزياً بكفاءة وفاعلية. كما روعى

فى تخطيط الجامعة أن تكون مزودة بخدمات تعليمية مركزية من مدرجات ومعامل ومكتبة ومراكز وورش وتضم خدمات طلابية ومجمع للأنشطة الرياضية وإسكان طلابى ومراكز تقنية ومراكز تدريب وتنمية بشرية، كما تضم مبنى لإدارة الجامعة وقاعات ومؤتمرات متنوعة السعة إضافة الى وحدات ذات طابع خاص ومراكز اتصال إعلامية ومجتمعية وخدمات لأعضاء هيئة التدريس وخدمات مركزية فنية.

ومن منطلق التميز الأكاديمي لجامعة دمياط المستقبلية، الحرص على أن تكون إضافة إلى منظومة التعليم العالي في مصر وليس تكرار والعمل ضمن معايير الجودة والاعتماد لمؤسسات التعليم العالي أكاديميا وإداريا فقد روعي أن تتمكن الجامعة مستقبلا من تبنى التخصصات التالية من خلال البرامج المختلفة بكليات الجامعة:

- |                                     |                       |
|-------------------------------------|-----------------------|
| - التكنولوجيا الحيوية (بيوتكنولوجي) | - بتروكيماويات        |
| - العلوم البيئية                    | - هندسة الموائ        |
| - تكنولوجيا المياه                  | - تكنولوجيا المعلومات |
| - إدارة المنشآت                     | - نانوتكنولوجي        |
| - هندسة السفن                       | - علوم البحار         |
| - الطاقات المتجددة                  | - هندسة الحاسبات      |
| - ميكانيكا الكترونية                | - التجارة الدولية     |

### كليات الجامعة

- |                         |                          |
|-------------------------|--------------------------|
| 1- كلية التربية         | 5- كلية التربية الرياضية |
| 2- كلية العلوم          | 6- كلية الفنون التطبيقية |
| 3- كلية التربية النوعية | 7- كلية الزراعة          |
| 4- كلية التجارة 8       | 8- كلية الآداب           |
| 9- كلية الهندسة         |                          |

### وحدات الطابع الخاص بالجامعة

- (1) وحدات تتبع أ.د/ عميد كلية العلوم
  - وحدة التحاليل الدقيقة بكلية العلوم بدمياط
  - مركز الحساب العلمي بدمياط
- (2) وحدات تتبع أ.د/ عميد كلية الزراعة
  - مركز البحوث الزراعية بمنطقة أبو جريدة بدمياط

الموقع الإلكتروني للجامعة [www.du.edu.eg](http://www.du.edu.eg)  
الاتصال بالجامعة

إدارة الجامعة – دمياط الجديدة – الحى الرابع  
رقم بريدى: 34517 تليفون: 20572412378،  
فاكس: 20572412378

**رؤية الجامعة:**

تتطلع جامعة دمياط فى السنوات القادمة الى ارتقاء مكانة متميزة فى التعليم العالى والبحث العلمى والريادة فى تقديم خدمات مهنية وفنية متخصصة لمختلف قطاعات المجتمع

**رسالة الجامعة:**

جامعة دمياط احدى الجامعات الحكومية المصرية التى تعمل على:  
تقديم برامج وخدمات تعليمية وتربوية وبحثية ومجتمعية ذات جودة عالية تحكمها المعايير القومية اعداد خريج متميز قادر على المنافسة والابداع على المستويين المحلى والاقليمى  
المساهمة فى التنمية المستدامة للمجتمع والحرص على ترسيخ القيم الأخلاقية والحفاظ على الهوية الوطنية

**الإدارة العامة للجامعة**

رئيس الجامعة	الأستاذ الدكتور سيد دعور
نائب رئيس الجامعة للدراسات العليا	الأستاذ الدكتور ممدوح نعمة الله والبحوث والعلاقات الثقافية
نائب رئيس الجامعة لشؤون التعليم والطلاب	الأستاذ الدكتور طارق أبو المعاطى
قائم بعمل نائب رئيس الجامعة لشؤون البيئة وخدمة المجتمع	الأستاذ الدكتور ممدوح نعمة الله



## نبذة عن كلية العلوم



### نشأة الكلية

انشئت كلية العلوم بموجب القرار الجمهورى رقم 303 لسنة 1985 وبدأت الدراسة بالكلية فى العام الجامعى 1985-1986 وتخرجت أول دفعة فى نهاية العام الجامعى 1988-1989.

بدأت الدراسة بتنفيذ لائحة كلية العلوم بالمنصورة والتي استمر العمل بها حتى العام الجامعى 1990-1991 واعتبارا من العام الجامعى 1991-1992 بدأ العمل باللائحة الداخلية للكلية والتي صدرت بموجب القرار الوزارى 889 بتاريخ 1991/9/2 وقد روعى بها ألا تكون الدراسة بالكلية على النمط القديم ولكن تكون مساهمة للتطور العلمى ولمعالجة المشاكل الجديدة وأهمها البيئية.

إدارة الكلية:رؤية الكلية

تسعى كلية العلوم جامعة دمياط لتكون واحدة من أفضل كليات العلوم على المستويين المحلى والإقليمى.

رسالة الكلية

كلية العلوم جامعة دمياط مؤسسة حكومية تعمل على:

- إعداد خريجين وباحثين منافسين فى سوق العمل.
- إجراء أبحاث علمية متميزة على المستويين المحلى والإقليمى.
- المساهمة الفعالة فى خدمة المجتمع وتنمية البيئة

أهداف وغايات الكلية

- توفير بيئة تعليمية متطورة و محيط أكاديمى متكامل وتبنى البحوث التطبيقية والمشروعات العلمية وتشجيع النشر العلمى الدولى
- التنمية الفعالة للمجتمع المحلى وتحقيق التلاحم بين الكلية والمجتمع.

- اعداد كوادر متميزة معرفيا ومهاريا ومهنييا فى مجالات العلوم ومنافسة فى سوق العمل المحلى والاقليمى.
- توفير فرص ومجالات التعليم المستمر من خلال برامج دراسات عليا متطورة تواكب تحديات العصر.
- الارتقاء بمستوى جودة البحث العلمى وتأكيد هوية الكلية كمركز للبحث العلمى الثقافى بجانب كونها مؤسسة تعليمية متخصصة.

### شعار الكلية ودلالته



يرمز الشعار الى شعاع المعرفة الساطع تأكيدا لدور كلية العلوم فى خدمة وتطوير المجتمع بمحافظة دمياط والذى يمتد ليشمل ما هو ابعد وأوسع. السفينة والشراع والأمواج مستمدة من شعار الجامعة ما يؤكد توافق أهداف الكلية مع أهداف الجامعة

أقسام الكلية العلمية



الموقع الإلكتروني للكلية



<http://www.du.edu.eg/FacSciD/arabic/>

الاتصال بالكلية



2403866 - 2403867 - 2403980 - (057)2403981

002057 - 2403868

جمهورية مصر العربية - محافظة دمياط - دمياط الجديدة

[sciddeanoffice@du.edu.eg](mailto:sciddeanoffice@du.edu.eg)

تليفون

فاكس

العنوان

البريد الإلكتروني

## الهيكل العلمي للكلية



مبنى المعامل

### مجلس القسم العلمي

يتألف مجلس القسم من جميع الأساتذة والأساتذة المساعدين في القسم ومن خمسة من المدرسين على الأكثر يتناوبون العضوية فيما بينهم دوريا كل سنة بالأقدمية، وعلى ألا يتجاوز عدد المدرسين في المجلس عدد باقى أعضاء هيئة التدريس فيه.

### أقسام الكلية العلمية

#### قسم الرياضيات

#### رؤية القسم

التميز فى تخصص الرياضيات والإحصاء والحاسب الألى

### رسالة القسم

تخريج كوادر علمية لها مهارات بحثية وعلمية صالحة للتدريس فى مراحل التعليم المختلفة والتعليم العالى والبحث العلمى وذلك فى علوم الرياضيات (البحثة – التطبيقية) والإحصاء والحاسب الألى.

### شعار القسم



### برامج الدراسات العليا بالقسم

- ماجستير الرياضة البحثة
- ماجستير الرياضة التطبيقية
- ماجستير الاحصاء و الحسابات العلمية
- ماجستير علوم الحاسب
- دكتوراه الرياضة البحثة
- دكتوراه الرياضة التطبيقية
- دكتوراه الإحصاء و الحسابات العلمية
- دكتوراه علوم الحاسب

### مجالات العمل لخريجى القسم

- التعليم العام والتعليم العالى والجامعات المصرية
- هيئة المواصفات والمقاييس
- مراكز البحوث والطاقة الذرية
- برنامج الفضاء المصرى
- هيئة الأرصاد الجوية والفلكية
- البنوك والشركات كمحلل احصائى
- شركات البرمجة كمبرمج حاسب ألى.

### قسم الفيزياء



### رؤية القسم

تطوير قسم الفيزياء ليصبح قسما متميزا في تدريس الفيزياء لطلاب مرحلة البكالوريوس ولطلاب الدراسات العليا بما يتوافق مع المستويات العالمية المعتمدة وإنشاء مجموعات بحثية قوية في الفيزياء التجريبية والنظرية.

### رسالة القسم

تطوير مناهج الفيزياء لتحقيق التناسق والتكامل المطلوب في الشعب الدراسة المختلفة وإنشاء شعبة علوم المواد لتصبح شعبة متميزة في الكلية.

### شعار القسم



### برامج الدراسات العليا بالقسم

- ماجستير في الفيزياء النظرية
- ماجستير في الفيزياء التجريبية
- دكتوراه في الفيزياء النظرية
- دكتوراه في الفيزياء التجريبية

### مجالات العمل لخريجي القسم

- هيئة الرقابة على الصادرات والواردات
- الموانئ (الكشف بأشعة X)
- مجال تصنيع الأعشبة الرقيقة وتطبيقاتها
- مصانع البلاستيك والحديد والصلب والنحاس والألمونيوم ومصانع الأجهزة الالكترونية.
- معاهد البحوث التابعة لوزارة التعليم العلى ووزارة الصناعة
- مصانع إنتاج البصريات
- وزارة التربية والتعليم
- محطات الأرصاد الجوية
- المراصد الفلكية
- جهاز شئون البيئة

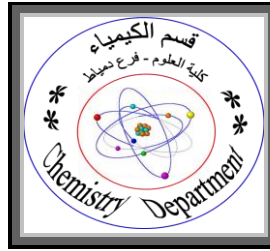
- معاهد وزارة الصحة
  - معالجة المواد بالليزر
  - وزارة التربية والتعليم
  - البرمجة والحاسب الألى فى الشركات الحكومية والخاصة
  - محطات الأرصاد
  - شركات إنتاج الالكترونيات
  - معاهد ومراكز وزارة الصحة.
- قسم الكيمياء**

### رؤية القسم

تحقيق مجال تعليمى وبحثى متميز فى علم الكيمياء على مستوى المستفيد والمجتمع والبيئة

### رسالة القسم

تطوير وتحديث البرامج الكيميائية على مستويات البكالوريوس والدراسات العليا والبحوث فى الاتجاهين الأكاديمى والتطبيقى بما يميز ويخدم سوق العمل والمجتمع.



### شعار القسم

### برامج الدراسات العليا بالقسم

- ماجستير فى الكيمياء العضوية.
- ماجستير فى الكيمياء اللاعضوية (غير العضوية – التحليلية – الفيزيائية)
- ماجستير فى الكيمياء الحيوية.
- دكتوراه فى الكيمياء العضوية.
- دكتوراه فى الكيمياء اللاعضوية (غير العضوية – التحليلية – الفيزيائية)
- دكتوراه فى الكيمياء الحيوية.
- دبلومة الكيمياء الحيوية .
- دبلومة الكيمياء التطبيقية .

### مجالات العمل لخريجى القسم

- مراكز البحوث المختلفة
- معامل التحاليل الخاصة أو التابعة للمصانع و الشركات والهيئات الحكومية ذات الصلة
- التدريس بوزارة التربية والتعليم والتعليم العالى والجامعات المصرية
- هيئة الرقابة على الصادرات والواردات



- مصانع البلاستيك والحديد والصلب والنحاس والألمونيوم ومصانع الأجهزة الالكترونية.
- معاهد البحوث التابعة لوزارة التعليم العلى ووزارة الصناعة
- جهاز شئون البيئة
- معاهد وزارة الصحة
- معاهد ومراكز وزارة الصحة.

### قسم علم النبات والميكروبيولوجى

#### رؤية القسم

يرقى قسم النبات والميكروبيولوجى الى مستوى تعليمى وعلمى وبحثى عالى لخدمة المجتمع والبيئة

#### رسالة القسم

تحديث البرامج الدراسية فى علوم النبات والميكروبيولوجى وإدخال برامج جديدة لإكساب الخريج مهارات علمية تتواءم مع احتياجات سوق العمل.

شعار القسم


شعار قسم علم النبات والميكروبيولوجى عبارة عن زهرة نبات وفى الخلفية كتاب مفتوح وشمس مشرقة وعلى الجانب غصن زيتون. فالزهرة ترمز الى النماء واستمرار الحياة والكتاب المفتوح يرمز الى العلم المستمر والشمس المشرقة ترمز إلى التفاؤل وأغصان الزيتون ترمز الى أرض السلام والنيل.

برامج الدراسات العليا بالقسم

- ماجستير فى العلوم/ الميكروبيولوجى.
- ماجستير فى العلوم/ فسيولوجيا النبات.
- ماجستير فى العلوم/ علوم البيئة و تصنيف النبات.
- ماجستير فى العلوم/ الخلية و الوراثة.
- دكتوراه فى العلوم/ الميكروبيولوجى.
- دكتوراه فى العلوم/ فسيولوجيا النبات.
- دكتوراه فى العلوم/ علوم البيئة و تصنيف النبات.
- دكتوراه فى العلوم/ الخلية و الوراثة.
- دبلومة الميكروبيولوجيا التطبيقية .

مجالات العمل لخريجى القسم

- التعليم العام والتعليم العالى والجامعات المصرية
- وزارات الصحة والزراعة والرى والطاقة والتجارة والصناعة
- هيئة المواصفات والمقاييس
- المؤسسة العامة للأرصاد وحماية البيئة
- مراكز البحوث
- مصانع الأسمدة
- مصانع الزيوت والصابون
- مصانع السكر
- مصانع الأدوية
- مصانع الغزل والنسيج
- مصانع تدوير المخلفات
- معامل المصل واللقاح

- مصانع النشادر والخميرة
  - معامل التحاليل الطبية
  - معامل إنتاج الكحوليات والمضادات الحيوية
- قسم علم الحيوان** 

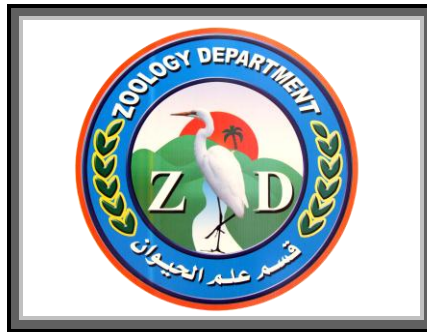
### رؤية القسم

الارتقاء الى التميز والريادة فى العلوم الحياتية


### رسالة القسم

توفير محيط اكاىمى معتمد من برامج تعليمية ومنظومة بحث علمى وتطبيقات تكنولوجية فى مجالات علم الحيوان يحقق طموحات المستفيدين ويساهم كبيت خبرة اقليمى فى خدمة المجتمع.

### شعار القسم



### برامج الدراسات العليا بالقسم

- ماجستير فى علم الحيوان
  - دكتوراه فى علم الحيوان
- مجالات العمل لخريجي القسم**
- مراكز البحوث (العلمية – الزراعية – البيئية)
  - معامل التحاليل الطبية
  - معامل المصل واللقاح
  - مجال الاستزراع والثروة السمكية
  - المحميات الطبيعية
  - هيئة الطاقة الذرية
  - جهاز شؤون البيئة
- قسم الجيولوجيا** 

**رؤية القسم**

مركز تميز جيولوجى اقليمى يسهم فى تطوير التعليم والبحث العلمى فى محيطه العربى واليورمتوسطى.

**رسالة القسم**

يسهم القسم فى تقديم خريج متميز فى مجال علوم الأرض وفى تطوير البحث العلمى بما يحقق طموحات المستفيدين ويخدم المجتمع.

**شعار القسم****برامج الدراسات العليا بالقسم**

- ماجستير فى الصخور الرسوبية و الترسيب .
- ماجستير فى المعادن و الصخور و رواسب الخامات .
- ماجستير فى الجيوفيزياء التطبيقية .
- ماجستير فى الحفريات و الطبقات .
- ماجستير فى جيولوجيا البترول و المياه .
- دكتوراه فى الصخور الرسوبية و الترسيب .
- دكتوراه فى المعادن و الصخور و رواسب الخامات .
- دكتوراه فى الجيوفيزياء التطبيقية .
- دكتوراه فى الحفريات و الطبقات .
- دكتوراه فى جيولوجيا البترول و المياه .

**مجالات العمل لخريجي القسم**

- شركات البترول
- الهيئة العامة للثروة المعدنية
- جهاز شئون البيئة
- شركات المياه الجوفية
- مراكز البحوث (معهد بحوث البترول – أكاديمية البحث العلمى – المركز القومى للبحوث)
- شركات الملح و المتبخرات
- شركات التعدين
- وزارة التربية و التعليم
- المعامل البحثية

**قسم العلوم البيئية**

**رؤية القسم**

قسم رائد ومتخصص ومتميز فى العلوم البيئية.

**رسالة القسم**

تقديم برامج تعليمية تطبيقية والارتقاء بمستوى البحث العلمى وتعظيم دور القسم فى الحفاظ على البيئة لتحقيق التنمية المستدامة.

**شعار القسم****برامج الدراسات العليا بالقسم**

- ماجستير فى مراقبة النوعيه البيئيه.
- ماجستير فى التخطيط البيئى.
- دكتوراه فى مراقبة النوعيه البيئيه.
- دكتوراه فى التخطيط البيئى.
- دبلومة علوم البيئه.
- دبلوم السلامة البيئية والصحة المهنية

**مجالات العمل لخريجى القسم**

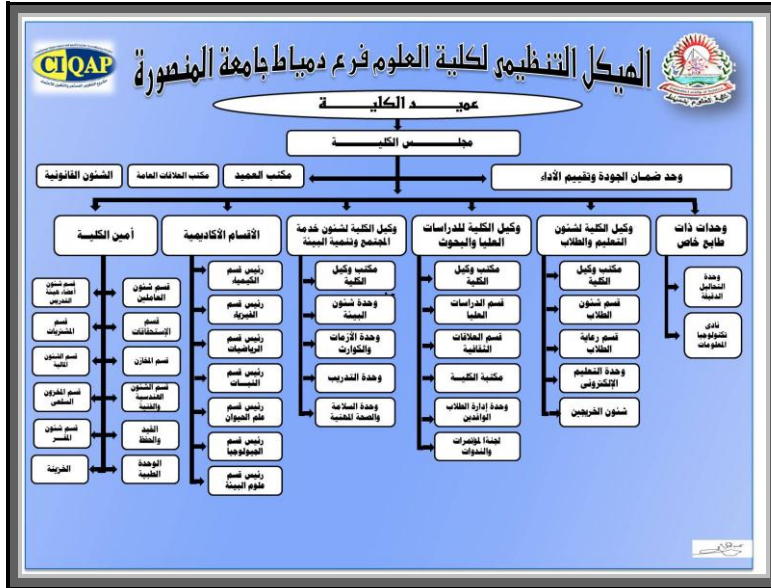
- وزارة الدولة لشئون البيئة
- فروع وزارة الدولة لشئون البيئة بالمحافظات
- جميع المصانع والورش الصناعيه بجمهورية مصر العربيه
- جميع المراكز البحثيه والعلميه بالدولة
- التدريس بمختلف مراحل التعليم.

**الهيكل التنظيمى للكلية****مجلس الكلية**

يرأسه العميد ويضم فى عضويته كلا من:  
وكلاء الكلية - رؤساء الأقسام - أستاذ من كل قسم- أستاذ مساعد ومدرس-

خمسة أعضاء على الأكثر من خارج الكلية- يتم اختيارهم مما لا يتمتعون بعضوية المجلس وبناء على موافقة مجلس الجامعة بطلب من مجلس الكلية.

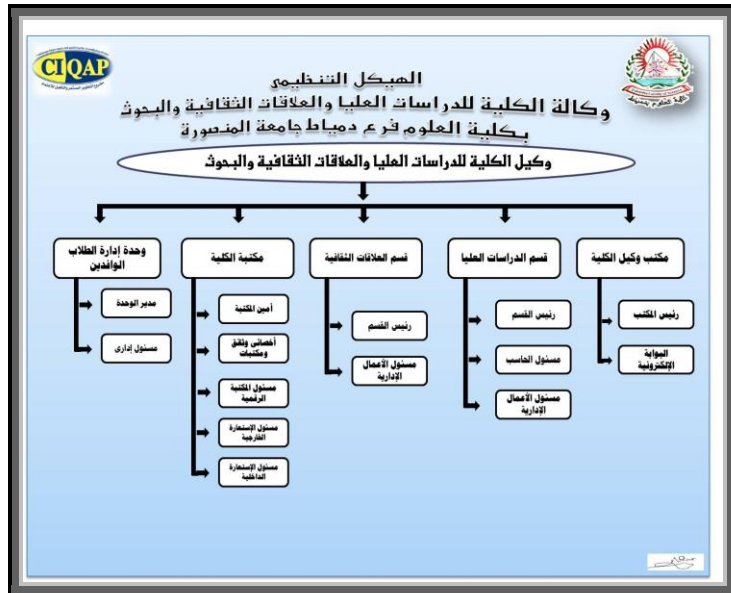
**الهيكل التنظيمي بالكلية:**



## ادارات تابعة لوكيل الكلية لشئون التعليم والطلاب:



## ادارات تابعة لوكيل الكلية للدراسات العليا والبحوث:



## ادارات تابعة لوكيل الكلية لشنون خدمة المجتمع وتنمية البيئة:



## الوحدات ذات الطابع الخاص

- وحدة التحليل الدقيقة
- نادى تكنولوجيا المعلومات
- مركز الحاسب الآلى

## وحدات ادارية مستحدثة

- وحدة ضمان الجودة وتقييم الأداء
- وحدة التعليم الالكتروني
- وحدة متابعة الخريجين
- وحدة إدارة الوافدين
- وحدة شئون البيئة
- وحدة الأزمات والكوارث
- وحدة التدريب
- وحدة السلامة والصحة المهنية
- الوحدة الطبية

## خريطة لمبنى الإدارة والمدرجات (أ)



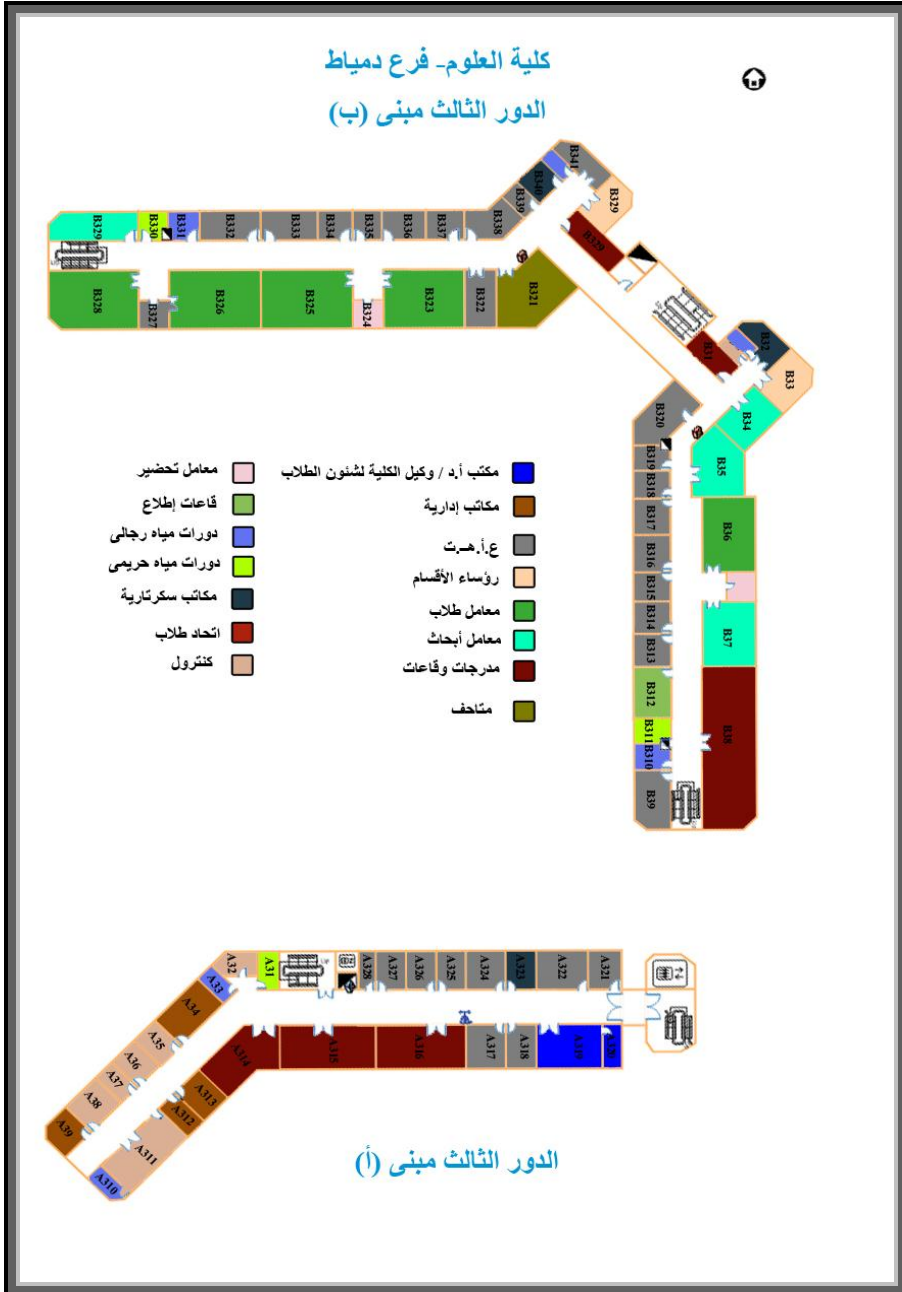
- 1- الدور الارضى: مدرج 1 و 2 - قاعة 1 و 2 - مكتب الدراسة والامتحانات (الجدول) - الخزينة - حجرة الطبيب - المكتبة.
- 2- الدور الأول علوى: مكتب السيد أد/ عميد الكلية - وحدة توكيد الجودة -مكتب أمين الكلية - الأقسام الإدارية.
- 3- الدور الثانى علوى: وكيل الكلية للدراسات العليا - والمكاتب الإدارية المعاونة - مكتب وكيل الكلية لشئون البيئة وبعض مكاتب أعضاء هيئة التدريس بالكلية- مدرج 3 و 4 - قاعة 5 و 10.
- 4- الدور الثالث علوى: مكتب وكيل الكلية لشئون التعليم والطلاب - مكاتب بعض أعضاء هيئة التدريس بالكلية - شئون الخريجين- الكنترولات - مدرج 5 و 6 - وقاعة 7
- 5- الدور الرابع علوى: قسم الرياضيات - مدرج 7 و 8 - قاعة 3 و 4

### خريطة لمبنى المعامل والأقسام العلمية (ب)

- 1- الدور الارضى: معامل قسم الفيزياء - معمل لقسم الكيمياء - معمل الكمبيوتر- نادى تكنولوجيا المعلومات
- 2- الدور الأول علوى: قسم الكيمياء - معامل أبحاث أعضاء هيئة التدريس- قاعة سيمينار الكلية.
- 3- الدور الثانى علوى: قسم علم الحيوان -متحف قسم علم الحيوان - معامل الطلاب بقسم علم الحيوان- معامل بحثية أ،ب- معامل أبحاث أعضاء هيئة التدريس - قسم علم النبات - معامل طلابية بقسم علم النبات - معامل بحثية بالقسم - متحف قسم علم النبات.
- 4- الدور الثالث علوى: قسم علوم البيئة - قاعة كبيرة - قسم الجيولوجيا
- 5- مكتب شئون الطلاب - رعاية الشباب - حرس الكلية (مبنى ج).









## التميز بالكلية

### جوائز أعضاء هيئة التدريس والهيئة المعاونة بالكلية



الجامعة	القسم العلمي	التاريخ	اسم العضو	نوع الجائزة
جامعة المنصورة	النبات	8/6/1996	أ.د. ممدوح محمد أحمد نعمة الله	جائزة عبد الحميد
جامعة المنصورة	النبات	1/10/1999	أ.د. عبد الحميد عبد الفتاح خضر	شومان بالأردن
فرع دمياط - جامعة المنصورة	علوم البيئة	2009	أ.د. م. إبراهيم الجمال	جائزة الموارد البشرية بعمان
جامعة المنصورة	الكيمياء	1/1/2000	أ.د. يس عبد اللطيف عجور	جائزة الدولة التقديرية
جامعة المنصورة	الفيزياء	1/1/2003	أ.د. صلاح كامل اللبني	
جامعة المنصورة	الكيمياء	1/1/2004	أ.د. محمد سرور الشهاوي	
فرع دمياط - جامعة المنصورة	الفيزياء	1/5/2009	د. رفعت صبري عبد الوهاب	
جامعة دمياط	الفيزياء	4/9/2015	أ.د. وائل فاروق الطيباني	
جامعة دمياط	الفيزياء	2017	أ.د. صلاح كامل اللبني	جائزة الدولة للتفوق العلمي
جامعة المنصورة	الكيمياء	15/7/1990	أ.د. أحمد محمد أحمد الهنداوي	جائزة الجامعة التشجيعية
جامعة المنصورة	الحيوان	1/1/1995	د. لطفى زكريا حبق	
جامعة المنصورة	النبات	8/6/1996	أ.د. ممدوح أحمد نعمة الله	
جامعة المنصورة	الجيولوجيا	4/10/1996	أ.د. محمد مختار مصطفى الطوخي	

علوم دمياط – جامعة المنصورة	النبات	1/10/1999	أ.د. عبد الحميد عبد الفتاح السيد خضر	
علوم دمياط – جامعة المنصورة	الجيولوجيا	1/1/1999	أ.د. هشام مصطفى أحمد محمد الأسمر	
علوم دمياط – جامعة المنصورة	الكيمياء	1/1/2002	أ.د. يس عبد اللطيف محمد عجور	
فرع دمياط – جامعة المنصورة	النبات	1/1/2002	أ.د. السيد محمد محمد المرسي	
فرع دمياط – جامعة المنصورة	الحيوان	1/1/2007	د. علا عبد الحلیم علی أبو سمک	
فرع دمياط – جامعة المنصورة	الكيمياء	1/1/2007	د. سامح رمضان حامد الجوجرى	
فرع دمياط – جامعة المنصورة	النبات	28/6/2009	د. زينب محمود محمد البسطويسى	
جامعة المنصورة	علوم البيئة	28/6/2009	د. خالد محمود دويدار	
جامعة دمياط	الفيزياء	2016	د. ابراهيم ابراهيم بحيرى	
فرع دمياط – جامعة المنصورة	الحيوان	1/1/2006	أ.د. عبد العزيز عبد الرزاق خضر	جائزة الجامعة للتميز العلمى
جامعة دمياط	الفيزياء	7/1/2015	أ.د. حمدى زيادة	
جامعة دمياط	الكيمياء	2016	أ.د. اشرف البندارى (مجال العلوم الأساسية)	
جامعة دمياط	النبات	2016	أ.د. نعمت محمد حسن (مجال العلوم الزراعية)	
جامعة دمياط	الرياضيات	2015	د. رابحة الأشوح	جائزة الجامعة للابداع العلمى
علوم دمياط – جامعة المنصورة	الكيمياء	1/1/2001	أ.د. عبد الغنى علي العجمي	جائزة الجامعة التقديرية
جامعة دمياط	الفيزياء	2015	أ.د. صلاح كامل محمد اللبنى	
جامعة دمياط	الكيمياء	2016	أ.د. مصطفى دياب	
فرع دمياط – جامعة المنصورة	الكيمياء	1/1/1990	د. أحمد محمد أحمد الهنداوي	جائزة أحسن رسالة دكتوراه
علوم دمياط – جامعة المنصورة	الحيوان	1/1/1998	د. علا عبد الحلیم علی أبو سمک	

علوم دمياط – جامعة المنصورة	الفزياء	2000/1/1	د. وائل عبد المحسن رمضان السعيد	جائزة أحسن رسالة ماجستير
علوم دمياط – جامعة المنصورة	علوم البيئة	2002	د. محمد الدسوقي هريهر	
علوم دمياط – جامعة المنصورة	الرياضيات	1/1/2004	أ.د.م. حسن أحمد السيد المرشدى	
علوم دمياط – جامعة المنصورة	الجيولوجيا	1/1/2006	أ.د.م. عبد الرحمن السيد على إنبابى	
فرع دمياط – جامعة المنصورة	النبات	1/7/2007	د. ماجدة فايز العدل	
فرع دمياط – جامعة المنصورة	علوم البيئة	30/6/2008	د. أمنية عبد السلام حسن البيطراوى	
فرع دمياط – جامعة المنصورة	الجيولوجيا	30/6/2010	د. السيد ابراهيم رضوان سليم	
جامعة دمياط	علوم البيئة	2015	د. أماني فريد	
جامعة دمياط	النبات	2015	د. هبة طلعت عبيد	
جامعة دمياط	النبات	2016	د. محمود الحسينى خليفة	
جامعة دمياط	الرياضيات	2016	د. غدير عبد الوهاب	
علوم دمياط – جامعة المنصورة	الجيولوجيا	1/1/1999	زاكي علي حسين عبد الفتاح	
علوم دمياط – جامعة المنصورة	الحيوان	1/1/1999	أ.د. علا عبد الحلیم على أبو سمك	
علوم دمياط – جامعة المنصورة	علوم البيئة	30/6/2002	د. محمد الدسوقي هريهر	
فرع دمياط – جامعة المنصورة	الفزياء	1/1/2007	د. حمدى حسين عبد اللطيف وهبه	
فرع دمياط – جامعة المنصورة	الحيوان	9/7/2009	د. نجلاء فتحى العربانى	
فرع دمياط – جامعة المنصورة	الفزياء	9/7/2009	د. حسام نبيل عبد الرازق	
جامعة دمياط	النبات	1/7/2015	أ. شيماء عبد الحكيم بدوى	
جامعة دمياط	الكيمياء	1/7/2015	رمضان عبد الرؤف	
جامعة دمياط	النبات	2016	سلوان عبد الحكم	
جامعة دمياط	علم الحيوان	2016	خلود عبده الشعراوى	



## نبذة عن لائحة الدراسات العليا

### نشأة اللائحة



تمنح الكلية درجات علمية متنوعة للماجستير و الدكتوراه فى مختلف تخصصاتها العلمية من خلال لائحة الكلية المعتمدة و الصادرة بالقرار الوزاري رقم 988 بتاريخ 1991/9/2 وتعديلاته: بالقرار الوزاري رقم 130 بتاريخ 6/2/2002 و تعديلات بالقرار الوزاري رقم 2185 بتاريخ 7/12/2003 وتعديلات بالقرار الوزاري رقم 2455 بتاريخ 14/12/2004 وتعديلات بالقرار الوزاري رقم 1314 بتاريخ 17/7/2006 وتعديلات بالقرار الوزاري رقم 854 بتاريخ 2/5/2007 والقرار الوزاري رقم 8487 بتاريخ 2013/12/29 و القرار الوزاري رقم 1321 بتاريخ 2016/5/3 والقرار الوزاري رقم 404 بتاريخ 2017/12/23

### أنشطة الدراسات العليا

تمنح الكلية العديد من درجات الماجستير والدكتوراة بالإضافة الى عدد من الدبلومات المتخصصة. وذلك وفقا لمتطلبات سوق العمل مما أدى إلى تزايد عدد الطلاب المسجلين في الدراسات العليا حيث تساهم جميع الأقسام العلمية (الفيياء -الكيمياء – الرياضيات - النبات –علم الحيوان - الجيولوجيا- العلوم البيئية) فى منح هذه الدرجات العلمية. تهتم الكلية بالنشاط العلمى والبحثى ويتمثل فى إجراء بحوث مشتركة طبقا لنظام الاشراف المشترك وتسهيل سفر السادة المدرسين المساعدين الى مقر دراستهم بالخارج وكذلك تسهيل سفر السادة الاساتذة أعضاء هيئة التدريس سواء كان ذلك من خلال الاشراف المشترك أو فى مهمات علمية أو حضور مؤتمرات وندوات علمية ودورات تدريبية ومدارس صيفية بالداخل والخارج وأيضا تبادل الخبرات العلمية من خلال سفر السادة أعضاء هيئة التدريس لتنفيذ إتفاقيات ثقافية وبرامج تنفيذية معقودة بين الجامعة وبعض الدول العربية والاجنبية وكذلك دعوة بعض الاساتذة الاجانب وتسهيل حضورهم وإقامتهم

وفيما يلى بيان بالأنشطة:-

- م النشاط
- 1 سفر للحصول على الدكتوراه (منح أجنبية)
- 2 بعثة إشراف مشترك
- 3 بعثات داخلية
- 4 عودة بعد الحصول علي درجة الدكتوراه ( منح أجنبية )
- 5 سفر فى بعثة للحصول على الدكتوراه (بعثة خارجية)
- 6 متابعة سفر أعضاء بعثات خارجية

- 7 منح أكاديمية البحث العلمي والتكنولوجيا للحصول على الماجستير
- 8 أساتذة زائرين ( زائر أجنبي - باحث - إلقاء محاضرة)
- 9 الندوات والدورات التدريبية ومؤتمرات خارجية
- 10 الندوات والدورات التدريبية ومؤتمرات داخلية
- 11 مهمات علمية
- 12 زيارات علمية

## برامج الدراسات العليا

### برامج الدبلوم/ الماجستير/ الدكتوراه

تعتمد برامج الدبلوم والماجستير والدكتوراه الموجودة بالكلية على اللائحة الداخلية للكلية التي تحدد عدد الساعات اللازمة والمقررات الدراسية ومدة الدراسة. قد تم تبني وتطبيق المعايير القياسية الأكاديمية لبرامج الدراسات العليا المختلفة من لجنة القطاع (ARS) وتم اعتماد تبني المعايير للبرامج بمجلس الكلية والجامعة. كذلك تم توصيف البرامج الخاصة بالدراسات العليا طبقاً للمعايير القياسية الأكاديمية وتم اعتماد التوصيف بمجلس الكلية وكذلك توصيف المقررات ثم مراجعة التوصيف بواسطة مراجعين داخليين وخارجيين.

حرصت الأقسام العلمية على ضرورة توافق مخرجات التعلم المستهدفة للبرنامج مع المعايير المرجعية الأكاديمية وكذلك توافق محتوى المقررات مع مخرجات التعلم المستهدفة لكل برنامج

### الإعلان عن الدراسة

- 1- يسمح بفتح دراسات عليا للحصول علي درجة الماجستير والدكتوراه حيث توفر عدد مناسب من الأساتذة والأساتذة المساعدين بالأقسام العلمية كما يمكن بدء الدراسات العليا إذا توفر عدد مناسب من الأساتذة المساعدين علي أن يكون من بين المشرفين علي رسالة الدكتوراه أستاذ من الداخل أو من الخارج في التخصص الرئيسي لموضوع الرسالة
- 2- جواز الاستعانة بأساتذة من خارج الكلية أو الجامعة في برامج الدراسات العليا تحقيقاً لتنوع التخصصات بين المدرسين المساعدين .
- 4- يتم تحديد الحد الأدنى لعدد طلاب الدراسات العليا سنوياً بمعرفة مجلس الكلية وفقاً لظروف الأقسام العلمية بها وعدد الأساتذة والأساتذة المساعدين بالأقسام العلمية .

### شروط القيد أو التسجيل

- 1- يكون طالب الدراسات العليا المسجل للحصول علي درجة الماجستير والدكتوراه مقيماً معظم الوقت بجمهورية مصر العربية طوال المدة القانونية للتسجيل .
- 2- يقوم الطالب بسداد المصروفات الدراسية المقررة
- 3- يفضل عدم تسجيل الطلاب خارج الجامعة ما دام يوجد التخصص المطلوب في الكلية بجامعة دمياط .

4- عدم تكرار تسجيل موضوع رسائل الماجستير والدكتوراه بين الأقسام المناظرة أو الكليات الأخرى ومراكز البحوث والجامعات الأخرى وان يتم التسجيل بعد تدقيق موضوع البحث من خلال المكتبة الرقمية بالجامعة.

### نظام التسجيل والإشراف العلمي

يتم الإعلان عن إجراءات التسجيل والإشراف الأكاديمي من خلال:

- 1-لائحة الدراسات العليا الموجودة على موقع الكلية الكلية <http://www.mans.edu.eg/facsiD/arabic>
- 2- دليل الطالب للدراسات العليا الموجود على موقع الكلية الكلية.
- 3- اللوحات الإرشادية داخل الكلية.
- 4- قسم الدراسات العليا بالكلية حيث يقوم بتزويد الطلاب بما يحتاجونه من معلومات عن إجراءات التسجيل والإشراف بالبرامج المختلفة بالدراسات العليا وقيمة المصروفات الدراسية.
- 5- يتم مراجعة إجراءات التسجيل بقسم الدراسات العليا ومراجعته من وكيل الكلية للدراسات العليا
- 6- يتم التسجيل والإشراف لطلاب الدراسات العليا من خلال آلية معتمدة .
- 7- يتم التسجيل على التخصصات ذات الأولوية طبقا للخطة البحثية بالأقسام والتي تتوافق مع الخطة البحثية بالكلية .
- 8- يتم التسجيل والإشراف للدراسات العليا طبقا للائحة الداخلية للكلية (جاري تحويلها الى لائحة الساعات المعتمدة) ويقوم القسم العلمي المختص بالتسجيل لطالب الدراسات العليا بصورة الكترونية وورقية ضمن نموذج معد في الدراسات العليا وهذا النموذج به بيانات طالب الدراسات العليا .
- 9- تلتزم الأقسام العلمية باللوائح وقواعد الإشراف وفقا للتخصص .

### المتابعة والتقييم

- 1- توجد إجراءات موثقة ومطبقة لتقييم أداء الباحثين سنويا حيث يوجد نموذج معد لذلك من الدراسات العليا به بيانات كاملة لطالب الدراسات العليا ولجنة الإشراف والمتابعة السنوية لهم حيث يقدم المشرف الرئيسي على التسجيل تقريرا سنويا للقسم يوضح فيه المهام التي أنجزها الطالب والتي سوف يقوم بها لاحقا ويتم توقيع المشرفين على هذا النموذج وإبداء رأيهم في أداء الباحث.
- 2- يعرض هذا التقرير على مجلس القسم لاعتماده ورفع لوكيل الكلية للدراسات العليا لعرضه على لجنة الدراسات العليا ورفع التوصية بالموافقة على التقرير الى مجلس الكلية لاعتماده ويحفظ بملف الطالب.
- 3- وتقوم الأقسام المختصة بمطالبة الطالب بعمل سيمينار بصفة دورية لعرض ما تم انجازه في الفترات السابقة من تسجيله للدرجة العلمية ويتم مناقشتهم.
- 3- تقوم وحدة الجودة بالكلية بطرح استبيان لقياس رضاء طلاب الدراسات العليا وتحليله نستخلص النقاط التي تحتاج الى خطط تحسين.

الموارد البشرية والمادية المتاحة لبرامج الدراسات العليا

- يوجد بالكلية عدد 85 معمل بحثى ووحدة للتحاليل الدقيقة مجهزة بالامكانات البحثية وقد تم تخصيص جزء من ايرادات وحدة التحاليل الدقيقة لشراء كيماويات لطلاب الدراسات العليا. كما يوجد صوب لزراعة نباتات الأبحاث

- لدى الكلية عدد مناسب وملائم من أعضاء هيئة التدريس للقيام بأعباء تدريس مقررات البرامج للدراسات العليا حيث يحدد كل قسم من خلال الكادر الخاص ما به من أعضاء هيئة التدريس و التخصصات المناسبة لتدريس المقررات سواء أكانت لتمهيدي الماجستير في التخصصات المختلفة أو الدبلوم

وتعمل الكلية على توفير العديد من الإمكانيات لإكساب الطلاب الخبرات العلمية والعملية. يحدد كل قسم علمي بالكلية عضو هيئة التدريس المناسب للتدريس للمقررات وفى حالة عدم وجود التخصص يقوم القسم والكلية بانتداب أعضاء هيئة تدريس من الكليات المناظرة لتدريس التخصصات التي بها عجز.

- كما تحرص الكلية على توفير الإمكانيات والتسهيلات المادية اللازمة للعملية البحثية في برامج الدراسات العليا حيث تم تزويد الكلية بقاعة اطلاق الكترونية مزودة بعدد من الكمبيوتر متصل بشبكة الانترنت ومهيئة لاستقبال طلاب الدراسات العليا كما تم تحسين وتطوير المكتبة من الناحية الإنشائية والتجهيزية سواء بماكينات تصوير أو أجهزة كومبيوتر وقاعة إطلاع حديثة ومكتبة الكترونية من خلال مشروع CQAP.

بدأت الكلية بالأخذ بنظام تقييم الورقة الامتحانية وكذلك تطبيق المراجعة الداخلية للبرامج للتأكد من مدى توافق الامتحانات مع محتوى المقررات المععلن للطلاب وكذلك تحقيق المخرجات التعليمية .

الطلاب الوافدون

تحرص الكليه على جذب عدد كبير من الطلاب الوافدين من خلال التأكيد على وجود أعضاء هيئة تدريس متميزين فى كافة التخصصات-إنشاء مبنى معامل جديد – إنشاء وحدة تحاليل دقيقة – وجود قاعات دراسية ومعامل بحثية متطورة – وجود المكتبة الورقية والالكترونية وقواعد بيانات علمية – إنشاء قسم للوافدين بالكلية وذلك لسرعة إنهاء جميع إجراءاتهم داخل وخارج الكلية- كما أن الجو في مدينة دمياط معتدل طوال العام وهى مدينة ساحلية تطل على البحر المتوسط والنيل مما يتيح فرص الترفيه و النزهة خاصة فى حالة وجود عائلات مع الطلاب الوافدين وكذلك الحرص على مزيد من الخدمات فى المستقبل مثل إنشاء نظام للرعاية الطبية للطلاب الوافدين وأسرهـم.

الرسوم الدراسية للطلاب

- يدفع الطالب الرسوم الدراسية عن كل عام من تاريخ موافقة مجلس الكلية علي التسجيل حتي تاريخ موافقة مجلس الكلية علي تقرير الصلاحية وتشكيل ( لجنة الحكم والمناقشة ) . ولا يعد مقيدا الا بعد سداد الرسوم

- تخصيص 30 % من الرسوم توزع لدعم بند (3) أبحاث وتجارب بالجامعة
- تخصيص 70 % من هذه الرسوم تعتمد في توزيعها علي بنود الصرف المعتمدة علي أن يتم الصرف من نسبة الـ 70 % المخصصة للكلية.

## نظام الدراسة

### 1- دبلوم الدراسات العليا

#### الإعلان عن الدراسة ومواعيد التقدم للقيـد:

- 1- يتم تحديد الحد الأدنى لعدد طلاب دبلوم الدراسات العليا سنوياً بمعرفة مجلس الكلية وفقاً لظروف الأقسام العلمية .
- 2- تحديد مواعيد القيد لكل من دبلومات الدراسات العليا بقرار من مجلس الكلية وفقاً للأئحة الداخلية قبل بدء العام الدراسي وتخطر الإدارة العامة للدراسات العليا للجامعة ولا يسمح بالموافقة علي القيد بعد نهاية المواعيد التي تحددها الكلية .

### 2- درجة الماجستير والدكتوراة.

- **الإعلان عن الدراسة ومواعيد التقدم للقيـد أو التسجيل .**
- 1- يسمح بفتح دراسات عليا للحصول علي درجة الماجستير والدكتوراة إذا توافر بالقسم العلمي عدد مناسب من الأساتذة والأساتذة المساعدين .
- 2- جواز بدء الدراسات العليا للمعيدين كمرحلة إنتقالية بالأقسام العلمية بالكلية إذا توافر بالقسم العلمي أستاذ أو أستاذ مساعد.
- 3- جواز الإستعانة بأساتذة من خارج الكلية أو الجامعة في برامج الدراسات العليا تحقيقاً لتنوع التخصصات بين المعيدين .
- 4- يتم تحديد الحد الأدنى لعدد طلاب الدراسات العليا سنوياً بمعرفة مجالس الكليات وفقاً لظروف الأقسام العلمية بها وعدد الأساتذة والمساعدين بالأقسام العلمية .

### ● شروط القيد أو التسجيل .

- 1- يكون طالب الدراسات العليا المسجل للحصول علي درجة الماجستير أو الدكتوراة مقيماً معظم الوقت بجمهورية مصر العربية طوال المدة القانونية للتسجيل .
- 2- - يلغى قيد الطالب اذا انقضت خمس سنوات على تسجيله للرسالة إلا إذا رأى مجلس الكلية الإبقاء على التسجيل لمدة أخرى يحددها بناء على طلب المشرف وبعد أخذ رأى مجلس القسم المختص

### ● التأهيل اللغوي:

- يشترط لمنح درجة الماجستير والدكتوراة اجتياز امتحان التوفيل لجميع الطلاب بما فيهم الطلاب الوافدين وذلك طبقاً لقرار مجلس الجامعة (رقم 427) بتاريخ (31/10/2010):
- يتوافر شرط اللغة الأجنبية اذا قدم الطالب شهادة تفيد اجتياز امتحان التوفيل وفقاً لما يلي:

- 1- يلزم أن يحصل الطالب على شهادة تفيد اجتيازه امتحان اللغة الإنجليزية على مستوى امتحان التوفيل بحد أدنى 400 درجة للماجستير و450 درجة للدكتوراة أو مايعادلها من اللغات الأخرى وذلك قبل تشكيل لجنة الحكم والمناقشة.
- 2- يتم عقد الامتحانات مع هيئة معتمدة مثل هيئة امديست أو المركز الثقافى البريطانى أو مراكز اللغة التابعة للدولة
- 3- تكون شهادة اللغة صالحة فى حال تتابع الدراسة ويلتزم الطالب أن يقدم شهادة لغة اذا كان هناك فاصل زمنى سنتين بين الماجستير والدكتوراة
- 4- تتحمل الجامعة رسوم أداء الامتحان للمعيدين والمدرسين المساعدين لمرة واحدة فقط عند اجتيازه بالمعدل المطلوب

### نظام الامتحانات

- تجرى الامتحانات التحريرية والعملية لجميع الشعب مرة واحدة فى نهاية العام الدراسى (مدة الدراسة 32 أسبوع ) فى جميع المقررات.
- مدة الامتحان التحريرى فى كل ورقة من الأوراق الامتحانية ثلاث ساعات ماعدا مادة اللغة (ساعتان) ولمجلس الجامعة بناء على طلب مجلس الكلية، واقتراح مجلس القسم المختص أن يعدل فى مدة الامتحان فى أحوال خاصة.
- يجب على الطلاب متابعة المحاضرات وحضور الدروس العملية، ولمجلس الكلية بناء على طلب الأقسام المختصة أن يحرم الطالب من التقدم للامتحان كله أو بعضه إذا لم يحضر 75% من عدد الساعات المحددة لكل مقرر وفى هذه الحالة يعتبر راسبا فى المادة التى حرم فيها
- اذا تخلف الطالب عن دخول الامتحان بعذر قهرى يقبله مجلس الكلية فلا يحسب غيابه رسوبا بشرط ألا يزيد التخلف عن فرصتين متتاليتين أو متفرقتين خلال سنة الدراسة بالكلية ويجوز فى حالة الضرورة بقرار من مجلس الجامعة منح فرصة ثالثة للطالب ويعتبر الطالب المتغيب عن الامتحان بغير عذر مقبول راسبا بتقدير ضعيف جدا ويعطى للطالب الذى يرسب فى اى مادة فرصة واحدة لأداء الامتحان فيما رسب فيه.

### الاعتذار عن دخول الامتحان

- الأعدار المرضية:
- يكون النظر فى الأعدار المرضية من اختصاص اللجنة الطبية بالإدارة الطبية بالجامعة. بان تعرض على اللجنة الشهادات الطبية عن المستشفيات الحكومية العامة أو المركزية أو مستشفيات المؤسسات الصحية العامة ويجب أن تحمل الشهادة اسم المستشفى وان يكون موقعا عليها من الطبيب المعالج مع بيان اسمه وتخصصه. ولا يعتد بالشهادات الطبية الصادرة من الأطباء أو المستشفيات الخاصة.

- يقدم طلب الاعتذار الطبي عن عدم دخول الامتحان قبل بدء الامتحان أو أثناء أو خلال يومين على الأكثر من تاريخ انتهائه ولا يلتفت الى طلب يقدم بعد هذا التاريخ. حيث يقدم الطلب باسم أ.د/ عميد الكلية ويسلم بأرشفيف الكلية أو يرسل الى الكلية بالبريد المسجل بعلم الوصول.

تقوم إدارة الدراسات العليا بالكلية فور وصول الطلب بإخطار الطالب بالتقدم للإدارة الطبية كما تخطر في اليوم ذاته الإدارة الطبية بذلك.

- يجب البت في الاعتذارات المرضية ووضع التقرير الطبي عنها وإخطار إدارة الدراسات العليا ولجان النظام والمراقبة للامتحانات بالكلية بأسرع وقت ممكن وقبل إعلان نتائج الامتحانات بوقت كافى.

- إذا كان المرض أثناء الامتحان يتم توقيع الكشف الطبي على الطالب وكتابة التقرير الطبي فوراً بمعرفة الطبيب المعين بلجنة الامتحان على أن يعتمد بعد ذلك من الإدارة الطبية بالجامعة.

- إذا كان مرض الطالب لا يمكنه من الحضور إلى الإدارة الطبية فعليه أن يلجأ لأقرب مستشفى حكومى عام أو مركزى أو مؤسسة صحية عامة بجهة إقامته وعليه الإقامة بالمستشفى وان تخطر الكلية فوراً مع شهادة موقعا عليها الطبيب المعالج مع بيان اسمه وتخصصه وتقوم الكلية بتحويل الأوراق إلى الإدارة الطبية للنظر في الحالة المرضية.

- لا يجوز تكرار الأعدار عن عدم دخول الامتحان فى العام الواحد

- لا يجوز تشكيل لجان امتحان خاصة إلا بمقر الكلية أو مستشفى حكومى.

- يختص عميد الكلية بالنظر فى التظلمات المقدمة من قرارات اللجنة الطبية.

• الأعدار الاجتماعية:

- يجب على الطالب أن يرفق بطلب الإذن بعدم دخول الامتحان لعذر اجتماعي شرحا لهذا العذر مصحوبا بكافة الأوراق الرسمية الدالة على حقيقة العذر المقدم منه ولا يعتد فى ذلك أوراق أو مستندات صادرة عن جهات غير رسمية.

- تسرى على الأعدار الأحكام الواردة فى البنود 4،7،2 من البند السابق (الأعدار المرضية).

- يكون تقدير الأسباب التى تدعو الى وقف القيد او الاعتذار عن عدم دخول الامتحان لعذر اجتماعي من اختصاص مجلس الكلية أو لجنة الدراسات العليا كل فى حدود اختصاصه بعد دراسة الظروف والملابسات المحيطة بكل حالة على حدها.

#### 📌 نظام التسجيل للرسالة:

- يتم التسجيل والإشراف لطلاب الدراسات العليا من خلال آلية معتمدة وهى:

1- التسجيل على التخصصات ذات الأولوية طبقا للخطة البحثية بالأقسام والتي تتوافق مع الخطة البحثية بالكلية.

2- يتقدم الطالب بطلب لرئيس القسم لتسجيل رسالته

3- يحيل رئيس القسم الطلب للمجموعة العلمية المختصة لاقتراح لجنة اشراف على الطالب آخذين فى الاعتبار رغبة الطالب ان أمكن حيث تهتم المؤسسة بإتاحة الفرصة لطلاب الدراسات العليا لاختيار من يقوم بالإشراف على الرسالة من خلال ملاءمة مخصصه لذلك.

4- يوافق مجلس القسم على تعيين لجنة الاشراف مع ملئ استمارات التسجيل الكترونيا.

- 5- يحيل الأستاذ الدكتور رئيس القسم الموضوع الى الأستاذ الدكتور وكيل الكلية للدراسات العليا والبحوث.
- 6- يعرض الأستاذ الدكتور وكيل الكلية للدراسات العليا والبحوث موضوع التسجيل على لجنة الدراسات العليا لمطابقة التسجيل مع القواعد العامة.
- 7- ترفع لجنة الدراسات العليا توصيتها بالموافقة على التسجيل للدرجة المطلوبة لمجلس الكلية.
- 8- ترفع موافقة مجلس الكلية على التسجيل للدرجة المطلوبة الى الأستاذ الدكتور نائب رئيس الجامعة للدراسات العليا والبحوث للموافقة على التسجيل.
- 9- يتم التسجيل والإشراف للدراسات العليا طبقاً للائحة الداخلية للكلية ويقوم القسم العلمي المختص بالتسجيل لطالب الدراسات العليا بصورة الكترونية وورقية ضمن نموذج معد في الدراسات العليا .

#### ✚ **تحديد المشرف أو المشرفين .**

- يعين مجلس الكلية بناء علي إقتراح مجلس القسم المختص أستاذاً يشرف علي تحضير الرسالة وللمجلس أن يعهد بالإشراف علي الرسالة إلي أحد الأساتذة المساعدين ويجوز أن يتعدد المشرفون من بين أعضاء هيئة التدريس أو من غيرهم وفي هذه الحالة يجوز للمدرسين الإشتراك في الإشراف .
- في حالة قيام الطالب ببحث خارج الجامعة يجوز بموافقة مجلس الكلية أن يشترك في الإشراف أحد المتخصصين من الجهة التي يجري فيها البحث .
- يجوز للمدرسين الإشتراك في الإشراف علي الرسالة بحد أقصى مدرس واحد لكل تخصص متعلق بموضوع الدراسة .
- يجوز أن يضم إلي لجنة الإشراف عضو من الخارج من ذو الخبرة في فروع التخصص التي تنتمي إليها الرسالة .

- يجوز ان يتعدد المشرفون من بين اعضاء هيئة التدريس بحيث لا يزيد عن ثلاثة لرسالة الماجستير وعن أربعة لرسالة الدكتوراه وفي حالة الإشراف المشترك يحسب المشرف الأجنبي ضمن الأربعة .
- في حالة إضافة مشرف أجنبي للجنة الإشراف علي رسائل الدكتوراه لطالب الدراسات العليا من غير الحاصلين علي بعثات إشراف مشترك يعامل مالياً معاملة الأستاذ الزائر في حالة استقدمه علي أن يكون ذلك من حصة الكلية .
- لا يجوز لعضو هيئة التدريس أن يشرف أو يشترك في الإشراف علي أكثر من 20 رسالة في آن واحد للأستاذ وخمس عشر للأستاذ المساعد واثنتي عشرة رسالة للمدرس .

- عند تشكيل لجان إشراف علي رسائل الماجستير لا يجوز أن تربط فيما بين أعضاء اللجنة أو فيما بين أحدهم والطالب قرابة أو نسب حتي الدرجة الرابعة ويمكن الإكتفاء بتوقيع إقرار من المشرف علي الطالب وموقعاً من كل من رئيس القسم وعميد الكلية .

#### ✚ **تعديل لجنة الإشراف أو تغيير موضوع الرسالة**

- عند تعديل لجان الإشراف يوضح سبب التعديل صراحة وفي حالة إضافة مشرف مشارك وتشكيل لجنة الحكم والمناقشة يحدد مده ستة شهور علي الأقل قبل مناقشة الرسالة .
- عند تغيير موضوع البحث يوضح سبب التغيير صراحة ولا يجوز الرجوع في التغيير الجوهرى .

#### ✚ **إلغاء القيد او التسجيل بالدراسات العليا**

- تحديد عدد (3) الإنذارات علي ان يكون بين كل إنذار أسبوعين وتحظر الكليات التي يتم إرسالها لطالب الدراسات العليا المنقطع عن الدراسة للإتصال بالسادة المشرفين وعلي أن يتم إرسالها قبل عرض إلغاء القيد أو التسجيل علي مجلس القسم المختص بوقت كافي .

- التقارير الدورية .



- ترد التقارير الدورية الخاصة برسائل الماجستير والدكتوراه إلي إدارة الدراسات العليا بإدارة الجامعة خلال الفترة من أكتوبر حتي نهاية ديسمبر من كل عام .
- يضاف عنوان الرسالة باللغة العربية والإنجليزية او الفرنسية إلي نموذج التقرير السنوي عن الرسالة .
- في حالة إعاره المشرف علي الرسالة إلي جهة خارج الجامعة يقدم إلي مجلس الكلية تقرير عن المدي الذي وصل إليه الطالب في إعداد الرسالة وفي ضوء ذلك يعين المجلس من يحل محله أو من ينضم إليه في الإشراف .

### الإشراف على الرسائل

يبقي إسم المشرف المتوفي علي رسائل الماجستير والدكتوراه إذا مر علي التسجيل أكثر من نصف المدة المقررة للحصول على الدرجة.

### الرسوم الدارسية للطلاب (خارج الهيئة المعاونة وطلاب المنح)

- يدفع الطالب الرسوم الدارسية المقررة عن كل عام من تاريخ موافقة مجلس الكلية علي التسجيل حتي تاريخ موافقة مجلس الكلية علي تقرير الصلاحه وتشكيل لجنة الحكم والمناقشة.
- لجنة الحكم على الرسالة
- لمجلس القسم أن يعلن عن محاضرة عامة في موضوع الرسالة (سيمينار) قبل التقدم يؤديها الطالب داخل القسم.

- يقدم المشرف علي الرسالة أو أغلبية المشرفين - علي أن يكون من بينهم المشرف الرئيسي علي الرسالة بعد الإنتهاء من إعدادها تقريراً إلي مجلس القسم المختص عن مدة صلاحية الرسالة للحكم والمناقشة مشفوعاً بإقتراح تشكل لجنة الحكم تمهيداً للعرض علي مجلس الكلية.
- يشكل مجلس الكلية لجنة الحكم علي الرسالة من ثلاثة أعضاء أحدهم المشرف علي الرسالة والعضوان الأخران من بين الأساتذة والأساتذة المساعدين بالجامعات ويكون رئيس اللجنة أقدم الأساتذة وفي حالة تعدد المشرفين يجوز أن يشتركوا في اللجنة علي أن يكون لهم صوت واحد .
- يجوز ان يكون العضوان او أحدهم من الأساتذة المتفرغين او ممن في مستواهم العلمي من الأخصائيين وذلك بشرط ان يكون أحدهم علي الأقل من خارج الكلية في حالة الماجستير ومن خارج الجامعة في حالة الدكتوراه.


- يتم إعتناء تشكيل لجنة الحكم من نائب رئيس الجامعة لشئون الدراسات العليا والبحوث .
- عند تشكيل لجان الحكم لا يجوز أن تربط فيما بين أعضاء اللجنة أو فيما بين أحدهم قرابة أو نسب حتى الدرجة الرابعة ويمكن الاكتفاء بتوقيع إقرار المشرف علي الطالب وموقعاً من كل من رئيس القسم وعميد الكلية .

- أن يكون اشترك السادة أعضاء هيئة التدريس من خارج الجامعة في لجان ومناقشة الرسالة العلمية بما لا يزيد عن مرتين في العام .

- لا يجوز تشكيل لجنة الحكم والمناقشة لرسالة الماجستير والدكتوراه إلا بعد الانتهاء من إعداد الرسالة علي النحو المبين بلائحة نظام إعداد وتقديم رسائل الدكتوراه والماجستير بالجامعة وبعد إن يقدم الأستاذ المشرف أو المشرفون علي الرسالة التقرير بالانتهاء منها وصلاحيتها للمناقشة من نسخة من الرسالة . وكذلك بحثاً منشوراً أو مقبول للنشر .

يجب أن تناقش الرسالة خلال الشهور الثلاثة التالية لاعتماد قرار تشكيل لجنة الحكم والمناقشة عليها وفي حالة عدم مناقشة الرسالة خلال هذه المدة تتخذ الإجراءات اللازمة لاستصدار قرار جديد بتشكيلها مع توضيح مبررات التأخير في مناقشة الرسالة .

### إجراءات المنح :

- لا تتخذ إجراءات منح الدرجة إلا بعد إجراء التصويب المطلوب والذي أقرته لجنة الحكم وبتوقيع من اللجنة أو المشرف في حالة تفويضه من لجنة الحكم .
- لا يتم عرض موضوع منح الدرجة علي مجلس الكلية إلا بعد تقديم الطالب لإيصال تسليم نسخة ورقية ونسخة ضوئية C.D من الرسالة إلي المكتبة المركزية بالجامعة .
-  الطلاب الوافدين الراغبون في التسجيل بالدراسات العليا :

- يتم قبول الطلبة الوافدين الحاصلين علي الدرجة الجامعية الأولى علي تقدير جيد وفي حالة الطلاب الجاصلين على تقدير مقبول يقوم الطلبة بدراسة مقررات إضافية بهدف رفع المستوي العلمي لهؤلاء الطلاب وذلك مقابل زيادة في رسوم الخدمات علي أن يقوم كل قسم بتحديد هذه المقررات المطلوبة دراستها بمعرفته
- 1- يتقدم الطالب بما يفيد موافقة السفارة التابع لها على دفع الرسوم الدراسية المقررة أو يتعهد هو بدفع هذه المصاريف على نفقته الخاصة.
- 2- يقوم الطالب بملى استمارة القيد.
- 3- بعد موافقة مجلس الكلية على القيد يتم ارسال الرسوم على حساب الوحدة الحسابية بكلية العلوم جامعة دمياط ويقدم الطالب حافظة تفيد سداد المبلغ من السفارة التابع لها أو منه شخصيا.

## المعايير الأكاديمية لبرامج

### المعايير الأكاديمية للبرامج :

- المعايير الأكاديمية القياسية لبرامج الدراسات العليا الصادرة عن الهيئة القومية لضمان جودة التعليم والاعتماد (الإصدار الأول مارس 2009).

#### ١ - مواصفات الخريج

**خريج برنامج الماجستير في أي تخصص يجب أن يكون قادرا على:**

- إجادة تطبيق أساسيات و منهجيات البحث العلمي واستخدام أدواته المختلفة
- تطبيق المنهج التحليلي واستخدامه في مجال التخصص
- تطبيق المعارف المتخصصة و دمجها مع المعارف ذات العلاقة في ممارسته المهنية
- إظهار وعيا بالمشاكل الجارية و الرؤى الحديثة في مجال التخصص
- تحديد المشكلات المهنية و إيجاد حلول لها- إتقان نطاق مناسب من المهارات المهنية المتخصصة ، واستخدام الوسائل التكنولوجية المناسبة بما يخدم ممارسته المهنية
- التواصل بفاعلية و القدرة على قيادة فرق العمل

- اتخاذ القرار في سياقات مهنية مختلفة
- توظيف الموارد المتاحة بما يحقق أعلى استفادة و الحفاظ عليها
- إظهار الوعي بدوره في تنمية المجتمع و الحفاظ على البيئة في ضوء المتغيرات العالمية و الإقليمية
- التصرف بما يعكس الالتزام بالنزاهة و المصادقية و الالتزام بقواعد المهنة
- تنمية ذاته أكاديميا و مهنيا و قادرا علي التعلم المستمر

## ٢- المعايير القياسية العامة

### A - المعرفة و الفهم:

بانتهاء دراسة برنامج الماجستير يجب ان يكون الخريج قادرا على فهم كل من:

1. النظريات و الأساسيات المتعلقة بمجال التعلم وكذا في المجالات ذات العلاقة
2. التأثير المتبادل بين الممارسة المهنية و انعكاسها علي البيئة
3. التطورات العلمية في مجال التخصص
4. المبادئ الأخلاقية و القانونية للممارسة المهنية في مجال التخصص
5. مبادئ و أساسيات الجودة في الممارسة المهنية في مجال التخصص
6. أساسيات و أخلاقيات البحث العلمي

### B - المهارات الذهنية:

بانتهاء دراسة برنامج الماجستير يجب ان يكون الخريج قادرا على:

1. تحليل و تقييم المعلومات في مجال التخصص و القياس عليها لحل المشاكل
2. حل المشاكل المتخصصة مع عدم توافر بعض المعطيات
3. الربط بين المعارف المختلفة لحل المشاكل المهنية
4. إجراء دراسة بحثية و /أو كتابة دراسة علمية منهجية حول مشكلة بحثية
5. تقييم المخاطر في الممارسات المهنية في مجال التخصص
6. التخطيط لتطوير الأداء في مجال التخصص
7. اتخاذ القرارات المهنية في سياقات مهنية متنوعة

### C - المهارات المهنية.

بانتهاء دراسة برنامج الماجستير يجب ان يكون الخريج قادرا على:

1. إتقان المهارات المهنية الأساسية و الحديثة في مجال التخصص
2. كتابة و تقييم التقارير المهنية
3. تقييم الطرق و الأدوات القائمة في مجال التخصص

### D - المهارات العامة و المنتقلة.

بانتهاء دراسة برنامج الماجستير يجب أن يكون الخريج قادرا على:

1. التواصل الفعال بأنواعه المختلفة
2. استخدام تكنولوجيا المعلومات بما يخدم الممارسة المهنية
3. التقييم الذاتي و تحديد احتياجاته التعليمية الشخصية
4. استخدام المصادر المختلفة للحصول على المعلومات و المعارف
5. وضع قواعد و مؤشرات تقييم أداء الآخرين
6. العمل في فريق ، وقيادة فرق في سياقات مهنية مختلفة
7. إدارة الوقت بكفاءة
8. التعلم الذاتي و المستمر

المعايير الأكاديمية المرجعية للبرنامج : باللغة الانجليزية

**Derived from the Generic National Academic Reference Standards (NARS) for M.Sc. Program and approved from Faculty and University councils.**

**A-Knowledge and understanding:**

*On completing this program, graduates should able to acquire the knowledge and understanding of:*

- a1. Theories and fundamentals of learning in plant physiology and related fields.
- a2. The mutual influence between professional practice and its impact on the environment.
- a3. Scientific development in the area of plant physiology
- a4. Ethical and legal principles necessary for professional practice in the area of specialization
- a5. Principals and fundamentals of quality standards of professional practice in the area of specialization
- a6. The basics and ethics of scientific research.

**B-Intellectual skills:**

*On completing this program, graduates should able to:*

- b1. Analyze and evaluate information in plant physiology and use analogies in problem-solving.
- b2. Solve specific problems even in the absence of some necessary data.
- b3. Correlate different knowledge to solve professional problems.
- b4. Perform a research study and/or write a systematic scientific study on a research problem.
- b5. Assess the risks associated with professional practice in the area of plant physiology.
- b6. Construct an ambitious plan to raise performance in the area of plant physiology.
- b7. Make professional decisions in various specialties.

**C-Professional skills:**

*On completing this program, graduates should able to:*

- c1. Master basic professional and modern skills in the area of specialization.
- c2. Write and evaluate professional reports.
- c3. Evaluate the available methods and tools in the area of specialization.

**D-General and transferrable skills:**

*On completing this program, graduates should able to:*

- d1. Communicate effectively using different ways.
- d2. Use knowledge and information technology in professional practices.
- d3. Identify personal learning needs and Self assessment.

- d4. Use different resource to gain knowledge and information.  
d5. Establish rules and indicators to assess performance of others.  
d6. Work in and/or lead a team in various professional contexts.  
d7. Manage time efficiently.  
d8. Acquire self- and life-long learning.

### 3- المعايير الأكاديمية لبرامج الدكتوراه :

1/3- المعايير الأكاديمية القياسية القومية الصادرة عن الهيئة القومية لضمان جودة التعليم والاعتماد (الإصدار الأول مارس 2009).

#### ١ -مواصفات الخريج

خريج برنامج الدكتوراه في أي تخصص يجب أن يكون قادرا على:

1. إجابة تطبيق أساسيات و منهجيات البحث العلمي واستخدام أدواته المختلفة
2. تطبيق المنهج التحليلي واستخدامه في مجال التخصص
3. تطبيق المعارف المتخصصة و دمجها مع المعارف ذات العلاقة في ممارسته المهنية
4. إظهار وعيا بالمشاكل الجارية و الرؤى الحديثة في مجال التخصص
5. تحديد المشكلات المهنية و إيجاد حلول لها
6. إتقان نطاق مناسب من المهارات المهنية المتخصصة ، واستخدام الوسائل التكنولوجية المناسبة بما يخدم ممارسته المهنية
7. التواصل بفاعلية و القدرة على قيادة فرق العمل
8. اتخاذ القرار في سياقات مهنية مختلفة
9. توظيف الموارد المتاحة بما يحقق أعلى استفادة و الحفاظ عليها
10. إظهار الوعي بدوره في تنمية المجتمع و الحفاظ على البيئة في ضوء المتغيرات العالمية و الإقليمية
11. التصرف بما يعكس الالتزام بالنزاهة و المصداقية و الالتزام بقواعد المهنة
12. تنمية ذاته أكاديميا و مهنيا و قادرا على التعلم المستمر

#### ٢ -المعايير القياسية العامة

##### A-المعرفة و الفهم:

بانتهاء دراسة برنامج الدكتوراه يجب ان يكون الخريج على فهم و دراية بكل من:

1. النظريات و الأساسيات المتعلقة بمجال التعلم وكذا في المجالات ذات العلاقة
2. التأثير المتبادل بين الممارسة المهنية وانعكاسها علي البيئة
3. التطورات العلمية في مجال التخصص
4. المبادئ الأخلاقية و القانونية للممارسة المهنية في مجال التخصص
5. مبادئ و أساسيات الجودة في الممارسة المهنية في مجال التخصص
6. أساسيات و أخلاقيات البحث العلمي

##### B-المهارات الذهنية:

بانتهاء دراسة برنامج الدكتوراه يجب ان يكون الخريج قادرا على:

- 1- تحليل و تقييم المعلومات في مجال التخصص و القياس عليها لحل المشاكل
- 2- حل المشاكل المتخصصة مع عدم توافر بعض المعطيات
- 3- الربط بين المعارف المختلفة لحل المشاكل المهنية
- 4- إجراء دراسة بحثية و /أو كتابة دراسة علمية منهجية حول مشكلة بحثية
- 5- تقييم المخاطر في الممارسات المهنية في مجال التخصص

- 6-التخطيط لتطوير الأداء في مجال التخصص  
7-اتخاذ القرارات المهنية في سياقات مهنية متنوعة

### C-المهارات المهنية.

بانتهاء دراسة برنامج الدكتوراه يجب ان يكون الخريج قادرا على:

- 1-إتقان المهارات المهنية الأساسية والحديثة في مجال التخصص  
2-كتابة و تقييم التقارير المهنية  
3-تقييم الطرق و الأدوات القائمة في مجال التخصص

### D-المهارات العامة و المنتقلة.

بانتهاء دراسة برنامج الدكتوراه يجب أن يكون الخريج قادرا على:

- 1-التواصل الفعال بأنواعه المختلفة  
2-استخدام تكنولوجيا المعلومات بما يخدم الممارسة المهنية  
3-التقييم الذاتي وتحديد احتياجاته التعليمية الشخصية  
4-استخدام المصادر المختلفة للحصول على المعلومات و المعارف  
5-وضع قواعد ومؤشرات تقييم أداء الآخرين  
6-العمل في فريق ، وقيادة فرق في سياقات مهنية مختلفة  
7-إدارة الوقت بكفاءة  
8-التعلم الذاتي و المستمر  
المعايير الأكاديمية المرجعية لبرنامج الدكتوراه باللغة الانجليزية:

### A -Knowledge and understanding:

*On completing this program, graduates should be able to acquire the knowledge and understanding of:*

- a1- Theories and fundamentals of learning in the area of specialization and related fields.  
a2-Principles and methodology of scientific search and its different tools  
a3-Ethical and legal principles necessary for professional practice in the area of specialization and related fields .  
a4-Principles and fundamentals of quality standards of professional practice in the area of plant physiology  
a5-The mutual influence between professional practice and its impact on the environment and manners of its development and maintenance.

### B-Intellectual skills:

*On completing this program, graduates should be able to:*

- b1. Analyze and evaluate information in area of specialization and use analogies in problem-solving.
- b2-Solve specific problems even in the absence of some necessary data.
- b3-Perform a research study and/or write a systematic scientific study on a research problem.
- b4- Construct scientific paper in the area of specialization.
- b5-Assess the risks associated with professional practice in the area of specialization
- b6-Projection for rendering development.
- b7-Make professional decisions in various specialties.

### C-Professional skills:

*On completing this program, graduates should be able to:*

- c1. Master basic professional and modern skills in the area of specialization.
- c2. Write and evaluate professional reports.
- c3. Evaluate the available methods and tools in the area of specialization.
- c4- Employment technological methods attend professional practice.
- c5- Delineation to develop professional practice and rendering development of others.

### D- General and transferrable skills:

*On completing this program, graduates should able to:*

- d1-Communicate effectively using different ways.
- d2-Use different resource to gain knowledge and information..
- d3- Direction others and evaluate their performance
- d4- Acquire self evaluation - and life-long learning.
- d5- Use different resource to gain knowledge and information.
- d6-Work in and/or lead a team in various professional contexts.
- d7-Able to manage Scientific meeting and manage time efficiently.

المعايير الأكاديمية لبرنامج الدبلومه :

1/3- المعايير الأكاديمية القياسية القومية الصادرة عن الهيئة القومية لضمان جودة التعليم والاعتماد (الإصدار الأول مارس 2009).

#### ١- مواصفات الخريج

خريج برنامج الدبلومه في أي تخصص يجب أن يكون قادرا على:

- تطبيق المعارف المتخصصة التي اكتسبها في ممارسه المهنة.
- تحديد المشكلات المهنية واقتراح حلول لها.
- اتقان المهارات المهنية واستخدام الوسائل التكنولوجيه المناسبه في ممارسته المهنيه.
- التواصل وقيادة فرق العمل من خلال العمل المهني المنظومي.
- اتخاذ القرار في ضوء المعلومات المتاحه.
- توظيف الموارد المتاحه بكفاءه.
- الوعي بدور الطالب في تنمية المجتمع والحفاظ على البيئه.

- التصرف بما يعكس الالتزام بالنزاهه والمصداقيه وقواعد المهنة وتقبل المسائله والمحاسبه.  
ادراك ضروره تنميه ذاته والانخراط في التعلم المستمر.

## ٢-المعايير القياسية العامة

### A-المعرفة و الفهم:

بانتهاء دراسة برنامج الدبلومة يجب ان يكون الخريج على فهم و دراية بكل من:

1. النظريات والاساسيات والمعارف المتخصصة في مجال التعلم وكذا العلوم ذات العلاقة بممارساته المهنية.

2. المبادئ الاخلاقيه والقانونيه للمارسه المهنيه في مجال التخصص.

3. مبادئ واساسيات الجوده في الممارسه المهنيه في مجال التخصص.

4. تأثير الممارسه المهنيه على البيئه والعمل على الحفاظ على البيئه وصيانتها.

### B - المهارات الذهنية:

بانتهاء دراسة برنامج الدبلومه يجب ان يكون الخريج قادرا على:

1. تحديد وتحليل المشاكل في مجال التخصص وترتيبها وفقا لاولوياتها.

2. حل المشاكل المتخصصة في مجال مهنته.

3. القراءه التحليليه للابحاث والمواضيع ذات العلاقة بالتخصص.

4. تقييم المخاطر في الممارسات المهنيه.

5. اتخاذ القرارات المهنيه في ضوء المعلومات المتاحة.

### C-المهارات المهنية.

بانتهاء دراسة برنامج الدبلومه يجب ان يكون الخريج قادرا على:

1. تطبيق المهارات المهنيه في مجال التخصص.

2. كتابة التقارير المهنيه.

### D-المهارات العامة و المنتقلة.

بانتهاء دراسة برنامج الدبلومه يجب أن يكون الخريج قادرا على:

1. التواصل الفعال بانواعه المختلفه.

2. استخدام تكنولوجيا المعلومات بما يخدم تطوير الممارسه المهنيه.

3. التقييم الذاتي وتحديد احتياجاته التعليميه الشخصيه.

4. استخدام المصادر للحصول على المعلومات والمعارف.

5. العمل في فريق واداره الوقت.

6. قيادة فريق في سياقات مهنيه مألوفه.

7. التعلم الذاتي المستمر.

المعايير الاكاديمية المرجعية للبرنامج الدبلومه: باللغة الانجليزيه

Academic standards for the program:

Derived from the generic National Academic Reference Standards (NARS)-first issue on Mars 2009 - for Postgraduate Program and approved from Faculty and University councils.

### A-Knowledge and understanding:



***On completing this program, graduates should able to acquire the knowledge and understanding of:***

- a1- Theories and fundamentals of learning in the area of specialization and related fields.
- a2- Ethical and legal principles necessary for professional practice in the area of specialization.
- a3- Principles and fundamentals of quality standards of professional practice in the area of specialization.
- a4- The mutual influence between professional practice and its impact on the environment protection.

**B- Intellectual skills:**

***On completing this program, graduates should able to:***

- b1- Analyze and evaluate information in the area of specialization solve problems in accordance with the needs of the environment and society.
- b2- Solve specific problems even in the absence of some necessary data.
- b3- Perform a analytical research study by integrate knowledge, basic concepts and the results of research and practical exercises.
- b4- Assess the risks associated with professional practice in the area of specialization
- b5- Make professional decisions in various specialties using available or unavailable data.

**C- Professional skills:**

***On completing this program, graduates should able to:***

- c1- Master basic professional and modern skills in the area of specialization
- c2- Write and evaluate professional reports.

**D- General and transferable skills:**

***On completing this program, graduates should able to:***

- d1- Communicate effectively using different ways.
- d2- Use knowledge and information technology in professional practices.
- d3- Identify personal learning needs and Self assessment.
- d4- Use different resource to gain knowledge and information.
- d5- Work in a group and manage time effectively.
- d6- Lead a team in a variety of professional contexts.
- d7- Acquire self- and life-long learning.

## خطة البحث العلمي بكلية

إن البحث العلمي هو أحد الركائز الأساسية التي تعتمد عليها الجامعات في تحقيق رسالتها حيث يتوافر فيها نخبة من العقول الممتازة وإيماناً بهذه الحقيقة تهدف الخطة البحثية لكلية العلوم بدمياط الي تحقيق رساله الكلية والتي تهدف الي "الارتقاء والتطوير المستمر بالبرامج الدراسية التعليمية والدراسات العليا والبحث العلمي وخدمة المجتمع لتخريج علميين منافسين في سوق العمل المحلي والاقليمي وباحثين متميزين علي المستوي العالمي" لذلك نجد ان الخطة البحثية في المقام الاول تهدف الي قيام كيان اكاديمي متكامل يحدد المطلوب لاستراتيجيه الجامعة.

### ومن ذلك تهدف الخطة البحثية للكلية الي:

- 1- تكوين كوادر من الباحثين الممتازين القادرين علي مواجهة مشكلات المجتمع المحيط. تحقيق التكامل والتناسق بين الاقسام العلمية من خلال وضع الخطط والمشاريع البحثية المدروسة في المجالات البحثية الملحة القابلة للتطبيق وتؤدي الي الالتحام مع المؤسسات الخاصة وتربط بين سوق العمل والبحث العلمي.
  - 2- الأخذ بالاساليب والوسائل ومتابعه التجارب الرائدة لمواجهة المشاكل المحيطه وازاله العقبات التي تواجه حلها.
  - 3- تحديد مصادر للانفاق علي مشاريع البحث العلمي.
  - 4- استحداث مصادر جديدة لتمويل البحوث العلمية.
  - 5- دعم اقامة شراكة حقيقية مع مؤسسات المجتمع من خلال يروتوكولات التعاون تم تحديد محاور الخطة البحثية واختيار مجالات البحوث العلمية للكلية في اجتماع مجلس الكلية بتاريخ اعتماد خطط الأقسام بحضور السادة عميد الكلية والوكلاء ورؤساء الأقسام العلمية.
- وقد تم وضع مجموعة محددة من المعايير التي تم علي اساسها تحديد اولويات البحوث المقترحة وقد اشتملت المعايير المقترحة علي ما يلي:
- ارتباط الخطة البحثية لكلية بالخطة البحثية للجامعة
  - تخصص القسم العلمي واهتماماته البحثية.
  - أن تكون البحوث مرتبطة بالمشكلات المجتمعية والبيئية.
  - امكانية تطبيق نتائج البحوث والرسائل العلمية.
  - الالتزام بمجالات البحوث المقترحة في الخطة البحثية للتسجيلات الجديدة سنويا.
  - توافر الامكانيات اللازمة لاجراء البحوث والرسائل العلمية .
  - الالتزام بالاخلاقيات المهنية والقيم المجتمعية أثناء اجراء البحوث.
  - زيادة البحوث الجماعية بالكلية ودعم المجموعات البحثية.

**المجالات البحثية****1- قسم الرياضيات**

- دراسات متنوعة في مجالات الرياضيات البحثية والرياضيات التطبيقية والاحصاء وعلوم الحاسب
- 2- قسم الفيزياء
- دراسات فيزيائية مجالات الفيزياء النظرية والتجريبية عن الاغشية الرقيقة والمواد في الحالة الحجمية والتدخل الضوئي والهولوجرافيا وعن البلازما والانتقال الاشعاعي والحراري
- 3- قسم الكيمياء

- دراسات متنوعة في مجالات الكيمياء العضوية والكيمياء الحيوية والكيمياء اللاعضوية من خلال دراسة:

1. تخليق بعض المركبات العضوية الجديدة والتي يمكن ان تكون فعالة بيولوجيا مع تطبيقها في المجال الطبي.
2. استخدام تكنولوجيا النانو في معالجة مياه الشرب من المبيدات الزراعية.
3. تحضير ودراسة الخواص الفيزيائية للبعوض البلمرات المشاركة والمتشابكة وتطبيقاتها المختلفة.
4. اعادة تدوير النفايات المطاطية والبلاستيكية وكذلك المخلفات الزراعية.
5. معالجة المياه والتربة والهواء بالطرق الفيزيائية الكيميائية.
6. تحضير وتحديد شخصية متراكبات العناصر الانتقالية واستخدامها كمواد ذات اهمية بيولوجية مضادات للسرطان والبكتريا وكذلك لخفض السكر بالدم.
7. تحضير مجسات كيميائية وحويوية واستخدامها وتطبيقها في تقدير بعض البروتينات والمعادن والمواد السامة الموجودة في بعض الأغذية.
8. استخدام وتطبيق هذه المجسات في المجال الطبي وتنقية المياه.
9. تمييز للصور المختلفة لكاتيونات بعض المعادن الموجودة في المياه السطحية والجوفية وفي التربة.

**4- قسم النبات والميكروبيولوجي**

دراسات حول البيئة والتنمية المستدامة وفسولوجيا النبات والميكروبيولوجي مثل:

1. حصر ودراسة فطريات عيش الغراب البرية وعلاقتها بالنباتات البرية ذات القيمة الطبية والاهمية الاقتصادية؟
2. استخدام الكائنات الدقيقة في الحصول على غذاء صحي وبيئة نظيفة
3. استخدام الكائنات الدقيقة في التخلص من ملوثات البيئة والمخلفات الزراعية والاستفادة من المخلفات الزراعيه كسماد عضوي وغذاء للحيوانات.
4. استخدام نواتج الكائنات الدقيقة في المجال البيئي والاقتصادي والطبي والصناعي.
5. المقاومة البيولوجية للافات الزراعية.
6. التطبيقات الميكروبيولوجية علي الغذاء والهواء والماء وأمراض النبات.
7. رصد ودراسة الانواع النباتية النادرة .
8. دراسات بيئية ذاتية علي بعض الأنواع للتعرف علي ظروف الانبات مع استزراع بعض النباتات النادرة عن طريق زراعة الأنسجة.

9. استنباط وتطوير وأقلمه سلالات نباتية للظروف البيئية المختلفة.
10. استخدام تطبيقات حديثة مثل الاستشعار عن بعد لرصد التغيرات البيئية في الأنظمة البيئية المختلفة.
11. التنمية المستدامة للاراضي المنزرعة حاليا مع استصلاح الأراضي غير المنزرعة ومتابعة تأثير التحولات في استخدامات الأراضي.

## 5- قسم علم الحيوان

- دراسات متنوعه علي الفقاريات واللافقاريات وعلاقتها بالبيئه المحيطه من خلال:
1. دراسات علي الأنواع المختلفه للطفيليات التي تصيب الأسماك أو الفقاريات الاخرى بدمياط.
  2. دراسات فسيولوجيه وتكولوجيه علي الانسان والحيوان
  3. دراسات بيولوجيه ومناعيه وهستولوجيه علي الامراض المنتشره.
  4. دراسات متنوعه علي التنوع البيولوجي للفقاريات والاجنه بالبيئه بدمياط.
  5. -الحفاظ علي البيئه المائيه في دمياط
  6. دراسات متنوعه علي الحشرات

## 6- قسم الجيولوجيا

- استخدام الطرق الجيوفيزيقيه وبيانات تسجيل الابار للبحث واستكشاف اثار البترول والغاز.
1. دراسات رسوبية و التتابعية الطبقيه واثار الحفریات علي احواض الترسيب في مصر.
  2. دراسة الطباقية والأحافير لبعض المنكشفاتفي مصر
  3. تنمية ودراسة مصادر المياه الجوفية في دلتا النيل وسيناء.
  4. تطبيقات بيانات الاستشعار عن بعد في علوم الأرض.
  5. تآكل الشواطئ في شمال الدلتا
  6. دراسة تطور البحيرات ومنطقة مصب نهر النيل في شمال الدلتا الكشف عن الرواسب الفلزية والمعدنية

## 7- قسم العلوم البيئية

1. دراسة التلوث بأنواعه ومعالجة مياه الصرف السائل بأنواعه والتقييم البيئي للمياه والهواء وتطبيقات الاستشعار عن بعد ومصادر الطاقة.
  2. الرصد و التخطيط و إدارة الملوثات في الأنظمة البيئية المختلفة
  3. دراسات متنوعه علي الفقاريات واللافقاريات وعلاقتها بالبيئه المحيطة من خلال:
  4. دراسات علي الأنواع المختلفه للطفيليات التي تصيب الأسماك أو الفقاريات الاخرى بدمياط.
  5. دراسات فسيولوجيه وتكولوجيه علي الانسان والحيوان.
  6. دراسات بيولوجيه ومناعيه وهستولوجيه علي الامراض المنتشره.
  7. دراسات متنوعه علي التنوع البيولوجي للفقاريات والاجنه بالبيئه بدمياط
  8. الحفاظ علي البيئه المائيه في دمياط
  9. دراسات علي التنوع البيولوجي لبعض الحشرات الاقتصادية في منطقة دمياط
- مجالات بحثية تطبيقية بين الكلية والبيئة المحيطة**

1. دراسة تأثير التلوث والأنواع الغازية على الأنواع النباتية النادرة
2. دراسات بيئية ذاتية على بعض الأنواع للتعرف على ظروف الإنبات وتحسينها وراثيا
3. استخدام الكائنات الدقيقة في تدوير ملوثات البيئة كمياه الصرف الصحي والمخلفات الزراعية والصناعية.
4. استخدام الكائنات الدقيقة في المجالات البيئية والاقتصادية والطبية والصناعية.
5. استخدام الكائنات الدقيقة في المقاومة البيولوجية للأمراض النباتية والأعشاب الضارة.
6. حصر ودراسة فطريات عيش الغراب والنباتات البرية ذات القيمة الطبية والاقتصادية.
7. معرفة السموم الميكروبية في غذاء الإنسان والحيوان وكيفية التخلص منها.
8. استخدام المجهر الالكتروني لدراسة التركيب الدقيق للكائنات الدقيقة وعلاقة هذه الكائنات بعوائها النباتية.
9. تأثير بعض المستخلصات النباتية والعقاقير على طفيليات تصيب اسماك الدنيس في منطقة دمياط
10. دراسات بيولوجية على طفيليات وحيدة العائل تصيب بعض الاسماك البحرية في منطقة دمياط.
11. الحيوانات ومخرجاتها كدلائل بيولوجية علي التلوث البيئي
12. التفسيرات الفسيولوجية للعلاقة بين الطفيل والعوائل الفقارية
13. دراسات فسيولوجية وتكنولوجيا علي الغذاء والماء
14. فسيولوجيا وأمراض الكبد (المسببات/الوقاية/العلاج)
15. تقييم كفاءة العلاج المناعي في علاج مرضى الربو الشعبي
16. دراسات حيوية ومناعية على الكراتين الخلوي في بعض أمراض الكبد.
17. المثبط النسيجي لانزيم الاساس الميتالوبروتينيز-1 أو تعبيره الجيني في سرطان القولون المستقيمي.
18. تأثير التاموكسفين على خاصية القتل الذاتي في مرضى سرطان الثدي مقارنة مع مستقبلات الاستروجين و بعض دلالات الاورام.
19. الكشف عن بعض دلالات أورام سرطان الكبد المصاحب للعدوى بفيروس التهاب الكبد الوبائي سي
20. التعريف و التوصيف لبروتينات الغشاء النووي و متابعة استخدامها في التشخيص المبكر لسرطان المثانة
21. تأثير الزنجبيل على الفشل الكلوي الحاد المستحث في الجرذان
22. دراسات هستولوجية وهستوكيميائية ودراسة التركيب الدقيق للقناة الهضمية في الأسماك العظمية.
23. دراسات تشريحية مقارنة علي الأعضاء المختلفة في الطيور
24. دراسات مقارنة علي رئات الطيور.
25. التليفون المحمول وصحة الانسان
26. التغيرات البيئية في البيئة المحيطة
27. دراسات علي الهائمات النباتية و الحيوانية في ساحل البحر الأبيض المتوسط.
28. دراسة الخصائص الفيزيائية و الكيميائية للمياه في منطقة المثلث شمال بحيرة المنزلة.
29. الأسماك العظمية في دمياط

## المشاركة المجتمعية و تنمية البيئة

تقدم الكلية، مسترشدة برسالتها، مساهمة هامة وجليلة لشريحة المجتمع التي تخدمها وللمجتمع ككل وللبيئة بأسرها. وتحرص على تلبية احتياجات المجتمع المحيط من خلال ما تمارسه من أنشطة أو ما تقدمه من خدمات وتحرص على قياس رضائه عن تلك الخدمات. توجد بالكلية خطة معتمدة لخدمة المجتمع و تنمية البيئة. بلغت قمة التعاون بين الكلية و المجتمع المحيط في متابعة إنشاء شركة البتروكيماويات المسماة بأجريوم و اجراء كافة التحليلات والخروج بالتوصيات. كما تنظم الكلية ندوات و لقاءات بصفة دائمة مع المهتمين بالتنمية البيئية في المحافظة. توجد برامج للتوعية بخدمة البيئة و تنمية المجتمع حرصت فيها الكلية على قياس مستوى رضا المستفيدين بتوزيع الاستبيانات عليهم. كما يوجد دليل للمشاكل البيئية. يتم مشاركة أطراف مجتمعية في مجلس الكلية. مشاركة الأطراف المجتمعية في التدريب الميداني للطلاب من خلال التدريب الصيفي وكذلك في عيد الخريجين مما قد يخلق فرص عمل لهؤلاء الخريجين.

## 1- خطة خدمة المجتمع وتنمية البيئة

## 1/1- التوعية بخدمة المجتمع وتنمية البيئة:

- نشر الوعي البيئي و الثقافي بقضايا المجتمع و البيئة و استغلال المعرفة لصالح المجتمع هو من أهم الأهداف التي تتولاها الكلية و تطمح إلى تحقيقها خلال أنشطة مشروع CIQAP.
- توجد برامج للتوعية بخدمة المجتمع وتنمية البيئة. والقطاعات المستهدفة بالتوعية هم هيئة التدريس ومعاونيهم والطلاب والعاملين والأطراف المجتمعية من أصحاب العمل ورجال المجتمع المدني.
- تنظيم الندوات والمؤتمرات وورش العمل في مجال خدمة المجتمع وتنمية البيئة.
- عمل الاستبيانات لقياس رضا المستفيدين والأطراف المجتمعية عن خدمات المجتمع وتنمية البيئة التي تقدمها المؤسسة عن هذه البرامج.
- الوعي و الإدراك القائم على المعرفة باعتبارها مكونا مهما في منظومة التعليم و التنقيف للطلاب المهتمين من خلال العديد من الفعاليات ومنها:

## \*المؤتمر البيئي:

- يعقد المؤتمر البيئي الدولي في كلية العلوم بدمياط دوريا و يزخر بالعديد من الأنشطة بمشاركة العديد من الكليات في فعالياته
- \*دليل المشاكل البيئية : يوجد دليل للمشاكل البيئية موثق و معتمد من قبل الكلية.

## \*الممارسات الفعلية للكلية لتنمية وحماية البيئة:

- كان للكلية دور رائد في متابعة شركة البتروكيماويات المسماة بأجريوم و ذلك بالتعاون مع المجتمع المدني و محافظة دمياط.
- إقامة دورة إسعافات أولية لمعاوني أعضاء هيئة التدريس والعاملين بمعامل الكلية بمستشفى كلية طب الأزهر بنين بدمياط الجديدة. وذلك بالمشاركة السادة أعضاء هيئة التدريس بكلية الطب في هذه الدورة .
- دورة الصحة و السلامة المهنية.
- إقامة حملة لتطعيم طلاب كلية العلوم ضد الحصبة و الحصبة الألمانية التي أقامتها إدارة الصحة والسكان بدمياط الجديدة و تم عمل إحقاق لإعادة تطعيم الطلاب الذين تخلفوا عن التطعيم
- افتتاح المؤتمر البيئي الدولي الرابع لكلية العلوم بدمياط و المقام في الفترة من 2009/3/30 بعنوان " البيئة والصناعة والتنمية " بقصر ثقافة دمياط الجديدة.
- هذا وقد أقر المجتمعون التوصيات التالية:-

- \* إنشاء مركز معلومات خاص بشئون البيئة يتم من خلاله التواصل و تبادل المعلومات بين الجهات المعنية بالبيئة مع توحيد طرق الإحصاء و القياس لدقة البيانات و عقد المقارنات السليمة ونشرها من خلال موقع إلكتروني لهذا المركز.
- \* إنشاء وحدة متخصصة بالكلية في التنوع البيولوجي والاستزراع السمكي والبيئة تكون مهمتها إعداد قاعدة بيانات محددة لتقديم خدمة علمية للمجتمع المحيط .
- \* تجريم استخدام مياه النيل في العمليات الصناعية وترشيد استخدامها في المجال الزراعي وذلك بالتوسع في الزراعات قليلة الاحتياج للماء مع زراعة الأرز طبقاً للاحتياج المحلي والتوسع في استخدام طرق ري حديثة مثل الري بالرش و الري بالتنقيط و الري بالترشيح .

\* التوسع في إنشاء مناطق صناعية خارج المدن الجديدة للصناعات الخفيفة والصناعات التكميلية قليلة التأثير على البيئة مع الاستفادة من اكتشافات الغاز الطبيعي في إنشاء تجمعات صناعية للصناعات الإستراتيجية في مناطق تبعد مسافات لا تقل عن 40 كم عن المدن الحضرية مع مراعاة الاشتراطات البيئية المنظمة لذلك .

\* تشجيع استخدام الغاز الطبيعي في المنازل وكوقود للسيارات بدلاً من البنزين والسيولار لاحتوائه على نسبة ضئيلة من الرصاص وقلة الغازات الملوثة المنبعثة نتيجة احتراقه.

\* البحث عن طرق آمنة للتخلص ومعالجة النفايات الخطرة مثل الطفلة الناتجة من عمليات الحفر أثناء البحث عن البترول والنفايات الطبية للعيادات والمستشفيات بالإضافة للنفايات الالكترونية خاصة بطاريات المحمول والنفايات التي تحتوي على المعادن الثقيلة مع عمل خريطة لهذه النفايات بالمحافظات والتوصية بإنشاء هيئة قومية لكيفية إدارة وتدوير هذه النفايات مراعاة للبعد البيئي وكمصدر دعم للاقتصاد الوطني .

\* تشجيع فكرة إنشاء بنك للاستثمار البيئي على غرار البنك التجاري والبنك الزراعي وذلك لتمويل المشروعات الصديقة للبيئة ومساعدة المصانع والمنشآت القائمة على توفيق أوضاعها البيئية وفقاً لشروط القانون 4 لسنة 1994 مع توصية بتوجيه المنح والمعونات الأجنبية المخصصة للبيئة وإسهامات رجال الأعمال والصناعة لهذا البنك .

\* إنشاء إدارات فعالة لتدريب العاملين في مجال تنمية ومراقبة التنوع البيولوجي والاستزراع السمكي والتغيرات الجيولوجية والمناخية مع تطوير التشريعات وتوحيد جهات الإشراف على هذه المجالات ودعم المشروعات الخاصة بحماية الشواطئ .

\* نشر الوعي البيئي بين طلاب المراحل التعليمية المختلفة وأفراد المجتمع مع التوصية بمخاطبة وزارة الدولة لشئون البيئة للاستفادة من خريجي قسم علوم البيئة بالكلية وتعيينهم بالإدارات والجهات المختصة بشئون البيئة مع اتخاذ الإجراءات التنفيذية لذلك.

\* مناشدة الجهات المعنية خاصة وزارة الدولة لشئون البيئة لإعلان المناطق المتميزة والمعرضة للمخاطر بمنطقة دمياط لوضعها تحت الإدارة البيئية للحفاظ على المقومات البيئية لهذه المناطق مع الالتزام بما ورد بالخريطة الاستثمارية واستخدام الأراضي بمحافظة دمياط دعماً لخطط التنمية المستدامة بالمحافظة .

\* تشجيع الاستثمار في مجالات إنتاج الطاقة النظيفة المتجددة مثل الطاقة الشمسية وطاقة الرياح والاستثمار في مجالات الطاقة البديلة مثل الطاقة النووية .

هذا وقد أوصى المجتمعون بأن تكون مصادر الطاقة المحور الأساسي للمؤتمر البيئي الدولي الخامس الذي سيعقد مستقبلاً بالكلية.

- تعليق لوحات إرشادية خاصة بتعليمات السلامة والصحة المهنية في بيئة العمل في مباني الكلية.

- مشروع دراسات بيئية لتحسين نوعية مياه الصرف بمحطة رأس البر

- مشروع دراسات بيئية لحماية مصيف رأس البر - دمياط

- مشروع بحثي "تقييم جودة المياه : بيوجيوكيمياء النيتروجين العضوي الذائب (DON) والكربون

العضوي الذائب (DOC) في نهر النيل ، مصر"

مشروع "التقييم البيئي لساحل البحر الأحمر بين وادي الجمال وحلايب بمصر

- ساهمت الكلية في دراسة وحل العديد من المشكلات البيئية بالمحافظة والعديد من المحافظات المجاورة

من خلال عمل دراسات تقييم الأثر البيئي والسجل البيئي والقياسات البيئية للعديد من المنشآت الصناعية

بالمدينة الصناعية والمراكز والقرى التابعة لمحافظة دمياط والمحافظات المجاورة وذلك من خلال وحدة

التحاليل الدقيقة بالكلية .

**احتياجات المجتمع:**



- توجد رؤية ورسالة و خطة إستراتيجية وتنفيذية معتمدة وموثقة لقطاع شؤون خدمة المجتمع وتنمية البيئة ويتم تطبيق هذه الخطة بالفعل تباعا حسب الجدول الزمني المخطط لها سابقا. وقد بنيت هذه الخطة على أساليب ووسائل واضحة لتحديد احتياجات المجتمع المحيط. و الممارسات الفعلية لتطبيق خطة خدمة المجتمع من خلال تقديم استشارات او برامج تدريبية او تثقيفية لحل المشكلات مجتمعية. كما تحدد لجنة خدمة المجتمع وتنمية البيئة المنبثقة عن مجلس الكلية برئاسة أ.د. وكيل الكلية لخدمة المجتمع وتنمية البيئة الاحتياجات الحقيقية للمجتمع المحيط بوسائل علمية متعددة عن طريق الآتي:

- المتابعة الدقيقة لأحداث الساعة التي تمس المجتمع في مختلف المجالات العلمية من خلال الاحتكاك الدائم مع مختلف فئات المجتمع عن طريق الزيارات إلى مواقع العمل.

- عمل الاستبيانات لأصحاب العمل ورجال المجتمع المدني.

- تضع اللجنة خططها لتنمية البيئة وخدمة المجتمع استجابة للاحتياجات التي حددتها من قبل وبما يخدم الأولويات القومية في هذا المجال عن طريق الآتي:

\*التواصل مع مختلف فئات المجتمع والجهات الإدارية في محيط المجتمع.

\*التواصل مع إدارة الجامعة لتنفيذ الخطة الموضح بها الأنشطة المختلفة لتنمية البيئة وخدمة المجتمع.

\*المتابعة الشاملة للمشكلات البيئية في محيط المجتمع ومنحها القدر الأكبر من الاهتمام عن طريق تنظيم الندوات والمؤتمرات العلمية وورش العمل.

### الاعتبارات التنظيمية لأنشطة خدمة المجتمع وتنمية البيئة

يوجد بالكلية وحدة إدارية تابعة لوكيل شؤون خدمة المجتمع وتنمية البيئة ذات هيكل تنظيمي محدد. ويمارس العاملون بقطاع خدمة المجتمع وتنمية البيئة اختصاصاتهم طبقاً لتوصيف وظيفي محدد وهم كالاتي:

1.د. وكيل الكلية لشؤون البيئة و خدمة المجتمع -رئيس قسم شؤون- البيئة-سكرتيرة-عامل.

### 2- تفاعل المؤسسة مع المجتمع.

#### 1/2 مشاركة الأطراف المجتمعية في مجالس المؤسسة:

- تشارك بعض الأطراف المجتمعية المختلفة في مجلس الكلية حسب المعمول به قانونا.  
- تسعى الكلية إلى مشاركة الأطراف المجتمعية المختلفة في إعداد البرامج التعليمية بما يستوجب تعديل أو استحداث بعض البرامج التعليمية لتتواءم مع الاحتياجات المجتمعية.

- تعمل الكلية دائما على أن تشارك الأطراف المجتمعية المختلفة في تدريب الطلاب (التدريب الصيفي) في أماكن العمل وتوفير فرص عمل لهم بعد تخرجهم عن طريق التواصل مع رجال الأعمال والمستثمرين وخلق نوع من التفاعل لتوفير فرص عمل في أماكن التدريب.

- تسعى الكلية الى التواصل مع خريجها في المجتمع المحيط ومن اجل هذا قامت الكلية بالآتي:

### رابطة الخريجين:

تم إشهار رابطة الخريجين. و تم تكليف عدد من أعضاء هيئة التدريس بالإعداد لملتقى الخريجين الأول لرابطة خريجي الكلية. حتى يتم لهم الفرصة بنشر بياناتهم على موقع الكلية وبذلك يتسنى للجهات المجتمعية المختلفة اختيار الكوادر المناسبة منهم لطبيعة عملهم. كما تسعى إلى مشاركة الأطراف المجتمعية المختلفة في عيد الخريجين الذي سوف يعقد سنويا. وتعتمد الكلية إلى هذا التواصل مع الأطراف المجتمعية المختلفة كي تساهم في توفير

فرص العمل لخريجي الكلية.

- الاحتكاك الدائم مع مختلف فئات المجتمع عن طريق الزيارات إلى مواقع العمل وتنظيم الندوات والمؤتمرات العلمية وورش العمل ودعوة أصحاب العمل ورجال المجتمع المدني إليها. كما تعاونت الكلية مع المجتمع المدني و محافظة دمياط في متابعة شركة البتروكيماويات المسماة بأجر يوم.

- اتصالات وعلاقات مستمرة بين الكلية وكافة الأطراف المجتمعية وأصحاب العمل ورجال المجتمع المدني من خلال الزيارات إلى مواقع العمل وتنظيم الندوات والمؤتمرات العلمية وورش العمل لمواكبة احتياجات هذه الجهات المجتمعية.

- توجد مساهمات للطلاب وأعضاء هيئة التدريس ومعاونيهم في برامج خدمة المجتمع وتنمية البيئة المحيطة من خلال الاحتكاك الدائم مع مختلف فئات المجتمع والزيارات الميدانية لمواقع سوق العمل والندوات والمؤتمرات العلمية وورش العمل

- تدريب الطلاب (التدريب الصيفي) في أماكن العمل و السعي إلى توفير فرص عمل لهم بعد تخرجهم. كما أنشأت الكلية جمعية لأصدقاء البيئة.

## 2/2 رضاء الأطراف المجتمعية:

تسعى الكلية إلى قياس وتقييم رضاء منظمات سوق العمل والمجتمع المدني عن أدائها من خلال تصميم استبيانات ثم تحليلها.

- قياس وتقييم رضاء منظمات سوق العمل والمجتمع المدني عن مستوى خريجها عن طريق الاستقصاءات والعمل على الاستفادة من النتائج التي تم الحصول عليها لتطوير أداء الكلية وأيضا للوقوف على مستوى خريجها والعمل على تحسينه بشكل مستمر.

نقاط القوة:

- وجود دليل للمشاكل البيئية معتمد وموثق.
- وجود خطة استراتيجية وتنفيذية معتمدة وموثقة لخدمة المجتمع وتنمية البيئة ذات جدول زمني.
- وجود وحدة إدارية لشئون و أنشطة خدمة المجتمع.
- وجود جمعية لأصدقاء البيئة.
- حرص الكلية على مشاركة الأطراف المجتمعية في مجلس الكلية و في أنشطتها مثل يوم الخريجين و التدريب الصيفي.

- وجود بعض برامج التوعية البيئية.

- مشاركة الطلاب و هيئة التدريس و معاونيهم في برامج خدمة المجتمع و تنمية البيئة.

- تقدم الكلية الاستشارات الفنية للمجتمع الخارجي من خلال الخدمات المتخصصة التي تقدمها وحدة التحاليل الدقيقة.
- تصميم استمارة استبيان لقياس مستوى رضا منظمات سوق العمل و المجتمع المدني عن مستوى أداء خريجي الكلية.

### الإمكانات المساعدة على الدراسة بالكلية

#### • المدرجات والمعامل وقاعات السيمينار

الدور الارضى مبنى أ: مدرج 1 و 2 – قاعة 1 و 2

الدور الثانى علوى مبنى أ: مدرج 3 و 4 – قاعة 5 و 10.

الدور الثالث علوى مبنى أ: مدرج 5 و 6 – قاعة 7

الدور الرابع علوى مبنى أ: مدرج 7 و 8 – قاعة 3 و 4 – قاعة للتدريب

الدور الارضى مبنى ب: معامل قسم الفيزياء – معمل لقسم الكيمياء - معمل الكمبيوتر- نادى تكنولوجيا المعلومات

الدور الأول علوى مبنى ب: معامل قسم الكيمياء- قاعة سيمينار الكلية.

الدور الثانى علوى مبنى ب: قاعة سيمينار بقسم علم الحيوان- متحف قسم علم الحيوان – معامل الطلاب (1،2،3،4) بقسم علم الحيوان - معامل طلابية بقسم علم النبات – متحف قسم علم النبات.

الدور الثالث علوى: قسم علوم البيئة – قاعة كبيرة – معامل طلاب قسم الجيولوجيا

#### المكتبة

تم تطويرها و تقع فى الدور الارضى لمبنى الإدارة والمدرجات أ .

الخدمات الداعمة لطلاب الدراسات  
العليا

## • الخدمات الإلكترونية

يمكن فتح صندوق بريد إلكتروني على موقع الجامعة وكذلك استخدام الإنترنت من داخل الجامعة، للحصول على هذه الخدمة يتم إتباع الخطوات التالية:

- 1- الدخول إلى موقع استبيان الطلاب على موقع الجامعة (باستخدام اسم الدخول وكلمة السر الخاصة بالطلاب)
  - 2- الضغط على الاشتراك في البريد الإلكتروني للجامعة من الصفحة الخاصة ببيانات الطالب - نختار فتح اشتراك
  - 3- يتم ملئ الجزء الخاص ببيانات الاشتراك كاملة
  - 4- اختر اسم الدخول ثم اضغط بحث
- إذا كان اسم الدخول غير مسجل من قبل اضغط OK فيظهر مفتاح لتخزين البيانات بذلك تم إنشاء حساب للمشارك يمكن من خلاله الدخول على الإنترنت والاستفادة من خدمة البريد الإلكتروني

### تعليمات استخدام البريد الإلكتروني وخدمة الإنترنت لطلاب جامعة دمياط

- المصروفات السنوية للبريد الإلكتروني للطلاب هي مسؤولية شخصية للطلاب نفسه.
- الحساب الخاص بالطلاب لتصفح الإنترنت هي مسؤولية شخصية للطلاب نفسه.
- لا يمكن الاشتراك في البريد الإلكتروني للطلاب في حالة عدم دفع المصروفات السنوية .
- يرتبط تجديد حساب الطالب بسداده للمصروفات الدراسية كل عام.
- في حالة استخدام البريد الإلكتروني بطريقة غير لائقة يتم إغلاق البريد الإلكتروني للطلاب والحساب الخاص بتصفح الإنترنت.
- في حالة الدخول على مواقع غير لائقة (مواقع مخلة بالأداب العامة - مواقع لا تفيد العملية التعليمية) يقوم المركز بغلق الحساب فوراً ونهائياً.
- حجم البريد الإلكتروني الخاص بالطلاب هو 2 ميجا.
- كمية البيانات المتاحة للطلاب للاستخدام الشهري للإنترنت هي 200 ميجا شهرياً.
- كلمة السر الخاصة بالبريد الإلكتروني وتصفح الإنترنت هي نفس كلمة السر الخاصة بنظام ضمان الجودة والاعتماد للطلاب وهي مسؤولية شخصية للطلاب نفسه.
- في حالة فقدان كلمة السر يتم الاتصال بمكتب شؤون الطلاب الخاص بالكلية التابع لها الطالب أو مركز تقنية الاتصالات والمعلومات.
- يتم استخدام البريد الإلكتروني في الإرسال والاستقبال من أي مكان داخل أو خارج الحرم الجامعي بحد أقصى لسعة الرسالة 10 ميجابايت.
- عدم إرسال بريد جماعي لمشاركي الشبكة وفي حالة الضرورة يتم الرجوع إلى مركز تقنية الاتصالات والمعلومات .
- يتم استخدام خدمة الإنترنت داخل الحرم الجامعي فقط عن طريق أماكن الاتصال اللاسلكي الموضحة على موقع الجامعة أو المعامل ونوادي تكنولوجيا المعلومات الخاصة بكل كلية.
- عدم استخدام البريد لأكثر من طالب وفي حالة حدوث ذلك يتم إغلاق الحساب.

- الاحتفاظ بالرسائل الهامة على اسطوانات خاصة ومركز تقنية الاتصالات والمعلومات غير مسئول عن ضياع أي رسالة.

### مميزات البريد الإلكتروني وخدمة الإنترنت لطلاب جامعة دمياط:

- يستقبل الطالب رسالة تحتوي على نتيجته على البريد الإلكتروني الخاص به وذلك كل فصل دراسي.
- يمكن للطلاب الاشتراك في نظام (MSDN) الذي يتيح للطالب الحصول على منتجات شركة ميكروسوفت (Microsoft) أصلية وترخيص شخصي للطالب.
- يسمح حساب الطالب بكمية بيانات 200 ميغا شهرياً، ويمكن للطالب شراء كمية بيانات إضافية بواقع 5 جنيهات لكل 50 ميغا.
- يمكن للطلاب تصفح الإنترنت داخل الحرم الجامعي من أماكن (Hot Spot) أو الشبكة اللاسلكية المنتشرة في الجامعة ولمعرفة هذه الأماكن يمكن الدخول على العنوان الأتي <http://www.du.edu/maps/wireless>.
- يمكن للطلاب تصفح الإنترنت من خلال نوادي تكنولوجيا المعلومات أو المعامل الخاصة بالحاسب الآلي والمتصلة على شبكة الجامعة في كل كلية.
- إمكانية إرسال واستقبال رسالة إلكترونية حتى سعة 2 ميغا بت.

يمكن للطلاب المراجعة على بعض المواد العملية باستخدام موقع الكلية الإلكتروني والدخول على موقع القسم المعنى والمرجعة.

### كارنيه الكلية

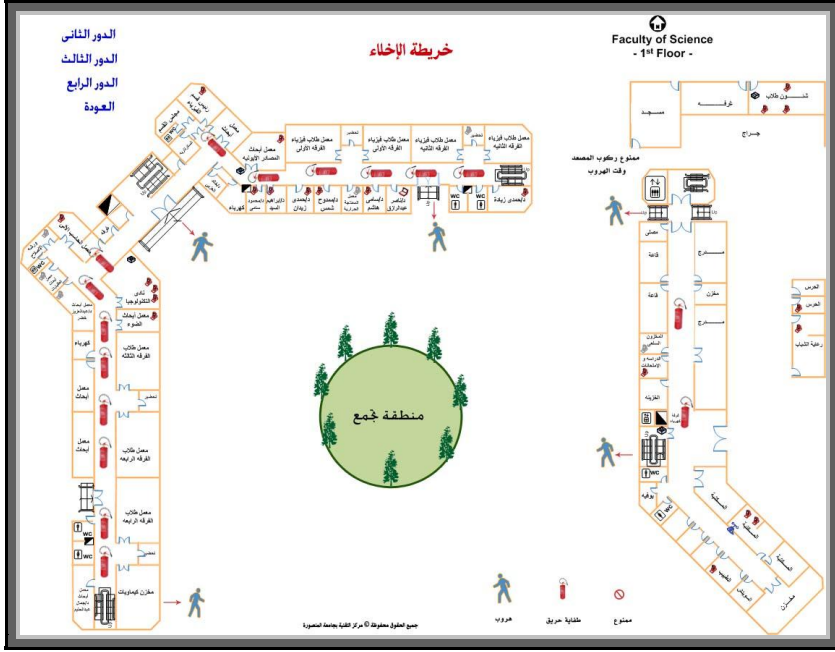
- عند سداد الطالب الرسوم المقررة عليه (رسوم القيد) وحصوله على الإيصال الدال على السداد ويتم التسجيل على قاعدة البيانات وعليه أن يتقدم الى الموظف المختص ومعه صورة فوتوغرافية له ليتم تحديد بطاقة الطالب للطباعة ويتم تسليمه للطالب بعد طباعته وتغليفه.
- تمكن البطاقة الدراسية (كارنيه) الطالب من حضور الدروس النظرية والعملية واستخراج اشتراكات السفر والإطلاع في المكتبة وتوقيع الكشف الطبي عليه ودخول الكلية والامتحانات النظرية والعملية والإطلاع الإلكتروني على مستودع الامتحانات والنتائج والمقررات.
- ويجب على الطالب أن يحافظ على بطاقته الجامعية ولا يفقدها نظراً لأهميتها.

### خدمات الطلاب ذوي الاحتياجات الخاصة

يمكن تقديم المعاونة للطلاب ذوي الاحتياجات الخاصة من تدوين المحاضرات أو حتى كتابة الامتحانات بواسطة آخرين لا تكون بينهم قرابة وخصوصاً خلال الامتحانات وذلك بناء على القومسيون الطبي العام.

### الأمن والسلامة والتأمين ضد الحوادث

تم إمداد بالكلية بأنظمة الأمن والأمان من طفايات حريق – أجهزة إنذار – نظام إخلاء مدعم بالخرائط – صيدليات سريعة بالمعامل إضافة الى دورات تدريبية فى هذا الصدد.





**الإسعاف من المحمول 123 النجدة 122 أرقام مستشفى الأزهر 2404909****الدفاع المدنى بدمياط الجديدة 2401448****• خطة الإخلاء فى حالة الطوارئ:**

- فى حالة الطوارئ على كل شخص فى المبنى أن يكون سريعا فى استجابته ويؤمن منطقته قبل الخروج منها إطفاء الأجهزة وإغلاق اسطوانات الغاز والصمامات فى المعامل.
- عدم استخدام المصاعد

- إذا كان الشخص فى وضعية تمنعه من مغادرة المبنى نظرا لمحاصرة النار لا قدر الله فعليه أن يلجأ الى مكتب له نافذة الى الخارج ويغلق الباب جيدا ويحاول وضع قطعة قماش حول الباب كي لاينفذ الدخان إليه بجانب النافذة ويطلب المساعدة.

**صندوق التكافل ( صندوق الزمالة )**

يهدف الصندوق الى تحقيق مبدأ التكافل الاجتماعى بين طلاب الدراسات العليا من معاونى أعضاء هيئة التدريس ممن لديهم مشكلات خاصة حيث يتم استقطاع جزء من الراتب شهريا لحساب الصندوق للمساهمة فى حل بعض المشكلات سواء فى حالة المرض او الوفاة او المناسبات الاجتماعيه.

**شكاوى الطلاب**

يتم التعامل مع شكاوى الطلاب على النحو التالى:

- 1- يوجد بكل قسم علمى صندوق خشبى من خلاله يمكن لاي طالب من الطلاب المتعاملين مع هذا القسم وضع شكواه بداخله وعن طريق لجنة مشكلة من أعضاء هيئة التدريس بذات القسم يتم معالجة أسباب شكاوى الطالب.
- 2- يوجد على نظام الفارابى لجامعة دمياط صندوق الكترونى خاص بشكاوى الطلاب يتيح من خلاله تلقى أى شكاوى ومن خلال نفس اللجنة بالأقسام العلمية يتم بحث أسباب الشكاوى ووضع حلول لها.
- 3- يمكن التعامل مع شكاوى الطلاب من خلال لجنة برئاسة الأستاذ الدكتور وكيل الكلية لشئون الدراسات العليا عن طريق:
- 4-التقدم بالشكاوى:

أ- يتقدم الطالب مباشرة بشكواه إلى قسم الدراسات العليا بالكلية.

ب- التقدم من خلال صناديق الشكاوى المثبتة بالكلية أو الكترونيا من خلال صندوق الشكاوى الخاص بوحدة ضمان الجودة والاعتماد.

• يتم حصر الشكاوى المعنية يوميا للعرض على أ.د/ وكيل الكلية لشئون الدراسات العليا رئيس اللجنة للعرض على اللجنة.

• يتم رفع الشكاوى إلى الجهات المختصة ( الأقسام العلمية أو الإدارية ) لإبداء الرأي من قبل رئيس القسم المختص نحو الشكاوى والعمل على حلها وتزليل العقبات الناتجة إن وجدت ومن ثم رفع النتيجة إلى رئيس اللجنة.



- يتم تدارس ما تم من إجراءات من قبل اللجنة على إن تقوم اللجنة بإبلاغ صاحب الشكوى بما تم خلال مدة لا تتجاوز أسبوعين من تاريخ التقدم بالشكوى.
- تحيط اللجنة وحدة ضمان الجودة بالإجراءات التي تمت والمستندات الدالة على ذلك للحفاظ بالوحدة.

### مراجعة رصد الدرجات بعد إعلان النتائج

- 1- يتقدم الطالب لقسم شئون الدراسات العليا بطلب لمراجعة رصد الدرجات باسم السيد الأستاذ الدكتور عميد الكلية (رئيس عام الامتحانات)
- 2- يقوم السيد الأستاذ الدكتور عميد الكلية أو من ينوب عنه أ.د/ وكيل الكلية لشئون الدراسات العليا بإحالة الطلبات إلى السيد رئيس الكنترول المختص.
- 3- يقوم السيد رئيس الكنترول المختص بالنظر في الطلبات المقدمة وفحص الكراسات والتأكد من تصحيح الأجزاء الواردة وصحة تجميع الدرجات في الأجزاء الفرعية والمجموع الكلى لإجابة الأسئلة ورصدها في المكان المقرر لها (الغلاف) والتأكد من مطابقة درجات الشفوى والعملى.
- 4- يتم إفادة الطالب بنتيجة الالتماس.
- 5- إذا وجد تعديل يتم العرض على أ.د/ وكيل الكلية لشئون الدراسات العليا ثم على عميد الكلية وبعد الموافقة على التعديل بقرار من مجلس الكلية فيتم تصحيح النتيجة في الكشوف وإخطار الطالب.

### خدمات الكترونية أخرى

عن طريق موقع الجامعة – الأنظمة الالكترونية – نظام ابن الهيثم يمكن الحصول على:

(توزيع الطلاب على اللجان - توزيع المقررات على الطلاب - رصد الدرجات لمقرر معين).

إمكانية عرض المقررات والجداول الدراسية وجداول الامتحانات على موقع الدراسات العليا بالكلية

- أداء كافة أعمال الكنترول بدءا من مرحلة إدخال البيانات وحتى طباعة النتائج آليا.
- إعلان نتائج الطلاب على موقع الجامعة فور اعتمادها.
- طباعة شهادات التخرج - براءات النجاح - القرار الوزاري .
- توثيق شهادات الخريجين على الإنترنت.

## وحدة الجودة وطلاب الدراسات العليا

- 1- إمداد كل طالب باسم المستخدم وكلمة السر الخاصة بدخول نظام الفارابي للحصول على:
    - صفحة ويب خاصة بقطاع الدراسات العليا
    - صندوق شكاوى الكترولنى
    - بريد الكترولنى على موقع الجامعة
    - إرشادات دليل طالب الدراسات العليا
    - الحصول على النتيجة
  - 2- نشر ثقافة الجودة بين الطلاب عن طريق عقد (محاضرات - ورش عمل - ندوات)
  - 3- مشاركة طلاب الدراسات العليا فى اجتماعات وحدة الجودة .
  - 4- تقدم وحدة الجودة استبيان لقياس مستوى رضاء الطلاب عن الدراسات العليا.
- أخلاقيات المهنة فى مجال التدريس**

كل ما يفعله أو يقوله عضو هيئة التدريس محسوبا عليه لذا فان سلوكياته قائمة ومستمرة ومؤثرة على من حوله خاصة الطلاب فهو يمثل لهم القدوة الحسنة وحمل أمانة إرساء التنشئة الخلقية السليمة لطلابهم وتهيئة الظروف لتأهيلهم علميا وإكسابهم المهارات المعرفية اللازمة لمجابهة التحديات والتنافس بقوة للحصول على فرصة عمل ولتحقيق ذلك يجب إتباع الآتى:

- تعريف الطلاب بالإطار العام للمقرر (توصيف المقرر - المحتوى - الهدف - أساليب التقييم)
- تشجيع الطلاب على التعلم الذاتى مع خلق فرص أوسع للتعلم خلال توجيههم إلى مصادر المعرفة وأوعية المعلومات.
- تنمية قدرة الطالب على التفكير العلمى السليم الذى يشجعهم على الإبداع وتكوين الرأى المستقل ويسمح لهم بالمناقشة والاعتراض وفق لأصول الحوار البناء مما يهئى فرص أفضل للتعلم.

### **أخلاقيات المهنة فى مجال تقييم الطلاب وتنظيم الامتحانات والأنشطة الطلابية**

- 1- متابعة أداء الطلاب وتقييمهم بشكل مستمر مع إفادتهم بنتائج التقييم للاستفادة منها فى تصحيح المسار
- 2- أن يكون الامتحان ملائما مع ما تم تدريسه وتقييم مستويات الطلاب حسب تفوقهم
- 3- لايجوز لعضو هيئة التدريس أن ينوه عن الأسئلة التى ستأتى فى الامتحان لان ذلك يتعارض مع تحقيق العدالة والكفاءة فى العملية التعليمية.
- 4- مراعاة الدقة والسرية فى عملية تصحيح كراسات الإجابة وعملية رصد النتائج ويجب أن تعرض النتائج على لجنة ممتحنين دون كشف الأسماء لاتخاذ قراراتها بحيادية.
- 5- التدقيق فى شكاوى الطلاب ومراجعة النتائج مع إبلاغهم بنتيجة فحص الشكوى
- 6- استطلاع رأى الطلاب فيما يتم من إجراءات خاصة بالعملية التعليمية حيث أنهم المستفيد الرئيسى.
- 7- متابعة الطلاب المسجلين لدرجتى الماجستير و الدكتوراه من خلال لجنة الاشراف على الرسائل و تقديم تقارير سنويه للوقوف على مدى تقدمهم فى الرسالة و ازاله ما قد يعترضهم من عقبات.

### **المسئولية المهنية فى غرس القيم الأخلاقية للطلاب**

- 1- يعد الأستاذ قدوة لطلابهم فهو يبعث برسائل خلقية مؤثرة فى كل مايقوله داخل الكلية وخارجها.

- 2- يقوم الأستاذ الجامعي بادوار متعددة بالنسبة للطلاب (المعلم والموجه والأب والزميل والصديق) لكي يحقق التنشئة الخلقية لطلابه.
- 3- غرس مقومات الالتزام بالسلوكيات والأخلاقيات المهنية لدى الطلاب حتى يكونوا واجهة مشرقة للكلية عند التحاقهم بسوق العمل.

## العقوبات التأديبية

### نظام تأديب الطلاب

- 1- جميع الطلاب المقيدون أو المرخص لهم بتأدية الامتحان من الخارج خاضعون للنظام التأديبي.
- 2- يعتبر مخالفة تأديبية كل إخلال بالقوانين واللوائح والتقاليد الجامعية وعلى الأخص:
  - الأعمال المخلة بنظام الكلية أو المنشآت الجامعية.
  - تعطيل الدراسة أو التحريض عليه أو الامتناع المدير عن حضور الدروس والمحاضرات والإعمال الجامعية الأخرى التي تقضى اللوائح بالمواظبة عليها.
  - كل فعل يتنافى مع الشرف والكرامة أو مخل بحسن السير والسلوك داخل الجامعة وخارجها.
  - كل إخلال بنظام الامتحان أو الهدوء اللازم له وكل غش في الامتحان أو شروع فيه.
  - كل إتلاف للمنشآت والأجهزة أو المواد أو الكتب المعارة من المكتبة.
  - كل تنظيم للجمعيات داخل الجامعة أو الاشتراك فيها بدون ترخيص سابق من السلطات الأمنية الجامعية المختصة.
  - توزيع المنشورات أو إصدار جرائد حائط بأية صورة بالكليات أو جمع توقيعات بدون ترخيص سابق من السلطات المختصة.
  - الاعتصام داخل المباني الجامعية والاشتراك في مظاهرات مخالفة للنظام العام أو الآداب.
  - كما تنص المادة 125 من اللائحة التنفيذية لقانون تنظيم الجامعات رقم 49 لسنة 1972 أن كل طالب يرتكب غشا في الامتحان أو شروعا فيه ويضبط في حالة تلبس بخرجه العميد أو من ينوب عنه من لجنة الامتحان ويحرم من دخول الامتحان في باقى المواد ويعتبر راسبا في جميع مواد هذا الامتحان ويحال إلى مجلس التأديب. أما في الأحوال الأخرى فيبطل الامتحان بقرار من مجلس التأديب أو مجلس الكلية ويترتب عليه بطلان الدرجة العلمية إذا كانت قد منحت للطلاب قبل كشف الغش.
  - القرارات التي تصدر من الهيئات المختصة بتوقيع العقوبات التأديبية وفقا للمادة 127 تكون نهائية ومع ذلك

### الهيئات المختصة بتوقيع العقوبات

- 1- الاساتذة والأساتذة المساعدين ولهم توقيع العقوبات الأربع الأولى المبينة في المادة السابقة عما يقع من الطلاب أثناء الدروس والمحاضرات والأنشطة الجامعية المختلفة.

2- عميد الكلية وله توقيع العقوبات الثماني الأولى المبينة في المادة السابقة. وفي حالة حدوث اضطراب أو إخلال بالنظام يتسبب عنه أو يخشى منه عدم انتظام الدراسة أو الامتحان يكون لعميد الكلية توقيع جميع العقوبات المبينة في المادة السابقة ، على أن يعرض الأمر خلال أسبوعين من تاريخ توقيع العقوبة على مجلس التأديب إذا كانت العقوبة بالفصل النهائي من الجامعة ، وعلى رئيس الجامعة بالنسبة إلى غير ذلك من العقوبات، وذلك للنظر في تأييد العقوبة أو إلغائها أو تعديلها.

3- رئيس الجامعة وله توقيع جميع العقوبات المبينة في المادة السابقة عدا العقوبة الأخيرة وذلك بعد أخذ رأى عميد الكلية، وله أن يمنع الطالب المحال إلى مجلس التأديب من دخول أمكنة الجامعة حتى اليوم المحدد لمحاكمته.

4- مجلس التأديب وله توقيع جميع العقوبات. ولا توقع عقوبة من العقوبات الواردة في البند الخامس وما بعده والمذكورة سابقا إلا بعد التحقيق مع الطالب كتابة وسماع أقواله فيما هو منسوب إليه فإذا لم يحضر في الموعد المحدد للتحقيق سقط حقه في سماع أقواله ويتولى التحقيق من ينتدبه عميد الكلية.

### تشكيل مجلس تأديب الطلاب

يتشكل مجلس تأديب الطالب على النحو التالي:

- 1- عميد الكلية (رئيسا)
  - 2- وكيل الكلية (عضوا)
  - 3- أقدم أعضاء مجلس الكلية (عضوا)
- لا يجوز الطعن في القرار الصادر من مجلس تأديب الطلاب إلا بعد الاستئناف ويرفع الاستئناف بطلب كتابي يقدم من الطالب إلى رئيس الجامعة خلال خمسة عشر يوما من تاريخ إبلاغه بالقرار وعليه إبلاغ هذا الطالب إلى مجلس التأديب الأعلى خلال خمسة عشر يوما.

### أنواع العقوبات التأديبية

- 5- التنبيه شفاهة أو كتابة.
- 6- الإنذار.
- 7- الحرمان من بعض الخدمات.
- 8- الحرمان من حضور دروس أحد المقررات لمدة لا تتجاوز شهر.
- 9- الفصل من الكلية لمدة لا تتجاوز شهر.
- 10- الحرمان من الامتحان في مقرر أو أكثر.
- 11- إلغاء امتحان الطالب في مقرر أو أكثر.
- 12- الفصل من الكلية لمدة لا تتجاوز فصلا دراسيا.
- 13- الحرمان من الكلية لمدة لا تتجاوز فصلا دراسيا.
- 14- الفصل النهائي من الجامعة و يبلغ قرار الفصل للجامعات الأخرى ويترتب عليه عدم صلاحية الطالب للقيّد والتقدم إلى الامتحان في جامعات جمهورية مصر العربية ويجب إعلان القرار الصادر بالعقوبة التأديبية داخل الكلية ويجب إبلاغ القرار إلى ولي أمر الطالب وتحفظ القرارات الصادرة بالعقوبات التأديبية عدا التنبيه الشفوي ملف الطالب ولمجلس الجامعة أن يعيد النظر في القرار بالفصل النهائي بعد مضي ثلاث سنوات على الأقل من تاريخ صدور القرار.

## الخريجون

### خدمات قطاع الخريجون

- 1- عمل براءات الخريجين
- 2- عمل القرار الوزاري
- 3- استخراج الشهادات
- 4- تسليم شهادات الحاصلين على الدرجات العلمية
- 5- حفظ صحائف الأحوال الخاصة بالحاصلين على الدرجات العلمية

### الحصول على الخدمات

#### 1- شهادات التخرج المؤقتة (المؤمنة)

- يتقدم الطالب بطلب سحب الأوراق اسم السيد الأستاذ عميد الكلية مرفقا به 3 صور شخصية + صورة بطاقة الرقم القومي + رسم الشهادة المؤقتة + طوابع الخدمات التعليمية المطلوبة مع سداد رسم الشهادة الأصلية (الكرتون).

#### 2- اعتماد الشهادات (المؤمنة- الأصلية) للتوثيق من وزارة الخارجية

- يتم اعتماد الشهادات (المؤقتة) قبل تسليمها للطالب من الكلية للتوثيق من الخارجية
- بالنسبة للشهادات الأصلية (الكرتون) بعد استلامها من الكلية يتقدم بها الطالب إلى إدارة الخريجين بالإدارة العامة لشئون الدراسات العليا لمراجعتها واعتمادها للتوثيق من الخارجية.
- يتم الانتهاء من استخراج الشهادة الأصلية (الكرتون) بعد تحريرها ومراجعتها من الإدارة العامة لشئون الدراسات العليا واعتمادها من السيد الأستاذ الدكتور/ عميد الكلية والسيد الأستاذ الدكتور /رئيس الجامعة.
- يتقدم صاحب الشهادة أو من يوكله باستلام الشهادة الأصلية من الكلية بعد الانتهاء من تحريرها واعتمادها.

#### 3- تعديل بيانات الخريجين

- يتقدم الخريج بشهادته المؤقتة والأصلية وما يفيد صحة التعديل للكلية التي تخرج منها لاتخاذ الإجراءات اللازمة للعرض على مجلس الكلية ثم ترسل للإدارة العامة لشئون الدراسات العليا لاتخاذ إجراءات تعديلها.
- يتم استخراج الشهادة المؤقتة (المؤمنة) من الكلية بالاسم قبل التعديل وبعد التعديل.
- يتم تحرير الاسم بعد التعديل على جانب الشهادة الأصلية ويتم اعتمادها.

#### 4- استخراج بدل فاقد شهادات الكرتون

- تقديم طلب باسم السيد الأستاذ الدكتور/ نائب رئيس الجامعة أو من يفوضه مرفقا به بقايا الشهادة التالفة أو محضر شرطة يفيد فقد الشهادة.
- يتم سداد تكلفة الشهادة لخزينة الجامعة وتسليم إيصال السداد لإدارة الخريجين (قسم التحرير) وذلك ليتسنى للإدارة اتخاذ إجراءات استخراج واعتماد الشهادة.  
للاتصال:  
مقر المكتب: وحدة ضمان الجودة وتقييم الأداء بالدور الثاني بجوار مكتب أ.د. عميد الكلية  
الاتصال والاستعلام: مكتب متابعة الخريجين - وحدة ضمان الجودة وتقييم الأداء - كلية العلوم - جامعة دمياط - دمياط الجديدة

تليفون: 057/ 2403866 فاكس: 057/ 2403868

بالتوفيق والنجاح والتمنيات بمستقبل مشرق،،

أ.د. نعمت محمد حسن

## نماذج التسجيل

نموذج درجة القرابة و النسب الخاص بتشكيل لجنة الإشراف -----

نظام شئون الدراسات العليا الموحد للجامعة - مركز تقنية الاتصالات والمعلومات في 2012/4/30

اسم الطالب :

الدرجة العلمية :

التخصص :

روعى عند تشكيل لجنة انه لا يوجد أى ارتباط بين أعضاء اللجنة أو بين أحدهم و الطالب قرابة أو نسب حتى الدرجة الرابعة و ذلك طبقا لقرار مجلس الجامعة بتاريخ 1989/4/24 .

م	أعضاء اللجنة	الوظيفة
1		

يعتمد،

رئيس القسم

عميد الكلية

أ.د./محمود ابراهيم سالم

مذكرة للعرض على السيد الاستاذ الدكتور/ نائب رئيس الجامعة

## بشأن التسجيل لدرجة-----

نموذج ح 2 - نظام شؤون الدراسات العليا الموحد للجامعة - مركز تقنية الاتصالات والمعلومات في

2012/4/30

الاسم : الوظيفة :

الدرجة العلمية المسجل لها : القسم العلمى المسجل به :

تاريخ القيد:

تاريخ التسجيل: تاريخ موافقة الجامعة على التسجيل :

## المؤهلات الدراسية الحاصل عليها

التاريخ	التقدير	جامعة	كلية	الدرجة و التخصص

عنوان الرسالة باللغة لعربية:

عنوان الرسالة باللغة الأجنبية



## الخطة المقترحة والجدول الزمني:

## توقيع الطالب

جامعة دمياط  
كلية علوم  
إدارة الدراسات العليا والبحوث  
نموذج ح 2 - نظام شئون الدراسات العليا الموحد للجامعة - مركز تقنية الاتصالات والمعلومات في  
2012/4/30

الإمكانيات المطلوبة ومدى توافرها:

مدى إمكانية التطبيق العملي للدراسة المقترحة:

لجنة الاشراف

عدد الرسائل المشرف عليها		التوقيع	الوظيفة	الإسم
دكتورا هـ	ماجست ير			

تاريخ موافقة مجلس القسم على التسجيل :

تاريخ موافقة لجنة الدراسات العليا على التسجيل :

تاريخ موافقة مجلس الكلية على التسجيل :  
عميد الكلية

أ.د./محمود ابراهيم سالم

رأى ادارة الدراسات العليا

الأمر معروض على سيادتكم للتفضل بالموافقة على تسجيل الطالب المذكور للدرجة العلمية المشار اليها  
بناء علي موافقة مجلسي القسم والكلية علي النحو المشار اليه.  
المختص مدير الادارة  
المدير العام

نائب رئيس الجامعة

أ.د ممدوح نعمة الله

جامعة دمياط  
كلية علوم  
إدارة الدراسات العليا والبحوث  
نموذج تقرير صلاحية الرسالة وتشكيل لجنة مناقشة وحكم  
نموذج ح10 - نظام شئون الدراسات العليا الموحد للجامعة - مركز تقنية الاتصالات والمعلومات في  
2012/4/30

الاسم : الوظيفة :

الدرجة العلمية المسجل لها : القسم العلمي المسجل به :

تاريخ القيد:

تاريخ التسجيل: تاريخ موافقة الجامعة على التسجيل :

عنوان الرسالة باللغة العربية :

عنوان الرسالة باللغة الأجنبية :

واصبحت الرسالة صالحة للمناقشة والحكم :

لجنة الاشراف

عدد الرسائل المشرف عليها		التوقيع	الوظيفة	الإسم
ماجستير	دكتورا			
ير	ه			

## لجنة المناقشة والحكم

التوقيع	الوظيفة	الإسم
		-1
		-2
		-3

- تاريخ موافقة مجلس القسم علي التشكيل : توقيع أ.د/ رئيس القسم :
- تاريخ موافقة لجنة الدراسات العليا علي التشكيل : توقيع أ.د/ وكيل الكلية:
- تاريخ موافقة مجلس الكلية علي التشكيل : توقيع أ.د/ عميد الكلية: